

# Informe sobre o antigo mosteiro de Nosa Señora das Donas, de Betanzos: características, evolución e estado actual do edificio

ANDRÉS GARCÍA CARNEIRO\*

## Sumario

O presente traballo é unha análise das características, evolución e estado de conservación das ruínas do antigo mosteiro de Nosa Señora das Donas. Neste inclúese un breve repaso das orixes desta institución eclesiástica, así como do edificio levantado para acollela, poñendo un especial énfase neste último punto, no sucedido coa estrutura a partir da desamortización de Mendizábal. Así mesmo, o estudo complétase coa descrición dos elementos conservados a día de hoxe, dos materiais que os compoñen e das formas de deterioro que presentan. O obxectivo último busca achegar unha imaxe, o máis fiel posible, que permita entender a situación actual do edificio.

## Abstract

The present work is an analysis of characteristics, evolution and condition of the ruins of the ancient *mosteiro* of «Nosa Señora das Donas». This includes a brief history about the origins of this ecclesiastical institution and the building raised to with a special emphasis on what happened with the structure from the Mendizábal confiscation. Likewise, the study was completed with the description of the elements conserved today, the materials that compose them and forms of deterioration that they have. The ultimate objective seeks to give an image, as faithfully as possible, allowing to understand the current situation of the building.



Localización de Betanzos e do mosteiro das Donas. Fonte: Información Xeográfica de Galicia.

## IDENTIFICACIÓN E LOCALIZACIÓN

O mosteiro de Nosa Señora das Donas ou, máis popularmente, das Cascas, atópase no termo municipal de Betanzos, localidade do noroeste da Península Ibérica duns 12.941 habitantes (INE, 2017) que forma parte da provincia da Coruña. Situada na confluencia dos ríos Mendo e Mandeo, que forman a ría de Betanzos, a cidade érguese nun promontorio

\* **Andrés García Carneiro** é graduado en Historia pola USC e alumno do Máster en Xestión do Patrimonio, Museos e Mercado da Arte na Universidade de Santiago de Compostela e na Universidade de Las Palmas de Gran Canaria



Parcela da que forman parte as ruínas do mosteiro. Fonte: Catastro.

enclavado nun val fluvial e rodeado por pequenos cordóns montañosos que apenas superan os 200 metros de altitude. Neste marco espacial, o trazado urbano de Betanzos divídese entre unha zona histórica que ocupa o lugar do antigo castro de Untia e os arredores do medieval Campo da Feira (actual Pza. García Irmáns) máis unha zona nova, contigua á anterior, edificada en gran medida na segunda metade do século XX.

Con respecto a todo este conxunto, as dependencias do antigo mosteiro levántanse no límite entre os barrios periféricos da Condesa e das Cascas. A construción está preto da ribeira sur do río Mendo e a carón dun importante nó de comunicacións que constitúe un dos principais accesos á cidade polo sur a través da N-VI. Rodeado de construcións modernas, trátase do único edificio medieval que se conserva na súa contorna inmediata e, xunto co próximo Lavadoiro municipal, que data de 1902, e a ponte das Cascas, constitúe un dos escasos elementos históricos presentes nesta parte da vila.

### ORIXES DA INSTITUCIÓN:

#### DE SAN PELAYO DE GENROZO A NOSA SEÑORA DAS DONAS

É neste mesmo lugar no que a día de hoxe se ergue o Convento das Donas onde se cre que, xa con anterioridade, existiron unhas dependencias monacais citadas na documentación medieval baixo a denominación de San Pelayo de Genrozo. As orixes do dito mosteiro, habitado por monxes beneditinos, non están moi claras, mais tense barallado a posibilidade de que estas se situarían arredor da primeira metade do século XI e estarían ligadas á figura de D. Froila Bermúdez. Non obstante, esta comunidade pronto cesou as súas actividades deixando o edificio que habitaban, abandonado nalgún momento sen determinar entre finais do século XI e principios do XII. Logo, non será ata 1138 cando, neste mesmo lugar da ribeira do Mendo, se levará a cabo a creación dun novo mosteiro, nesta ocasión consagrado á figura de Nosa Señora<sup>1</sup>.

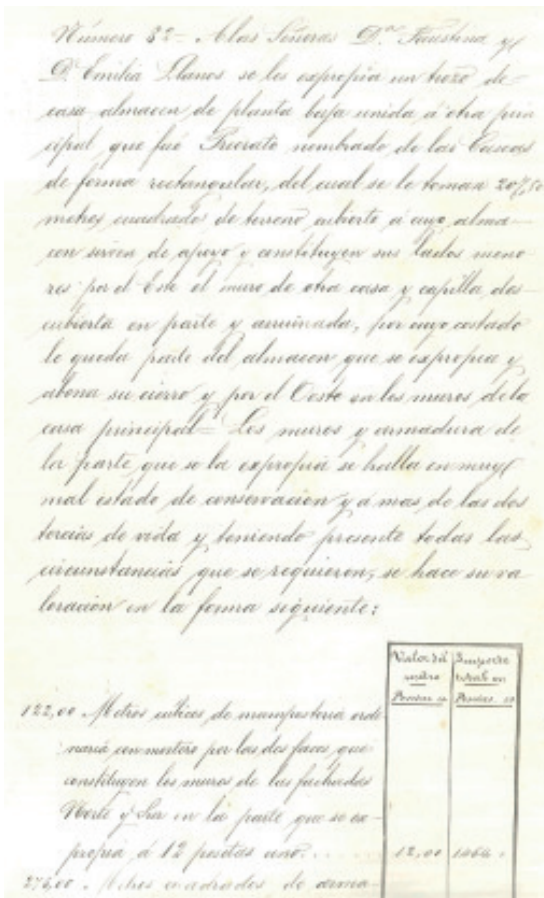
Nacía así o mosteiro das Donas -ou das Cascas na súa etapa final-, atribuíndose a súa fundación ao conde Bermudo Pérez de Traba, fillo de Pedro Froilaz e membro dunha das liñaxes máis poderosas da Galicia medieval<sup>2</sup>. Será el quen reconstrúa e acondicione o antigo mosteiro, que arrastraba anos de abandono, para ofrecelo en doazón á súa filla Dona Urraca á que nomeará como abadesa da nova institución<sup>3</sup>. Con todo, anos despois -concretamente en 1145-, a propia Dona Urraca acabará doando o cenobio e todas as súas rendas, propiedades e privilexios ao mosteiro de Sobrado, pasando así a constituír, ao pouco tempo, o priorado das Cascas<sup>4</sup>.

O EDIFICIO.

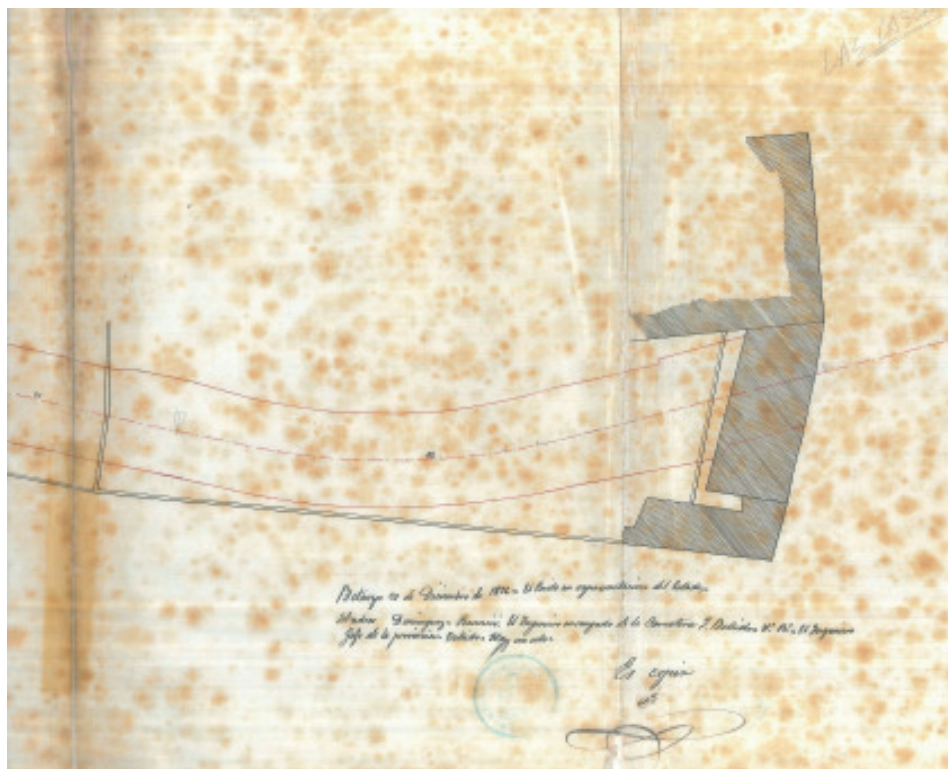
HISTORIA E EVOLUCIÓN

Con todo, as ruínas que se conservan en pé non son máis que unha mínima mostra dun complexo que no pasado chegou a estar composto por varias construcións. Non obstante, destas antigas dependencias sabemos moi pouco, xa que os datos dos que dispoñemos son moi escasos, ou ben estes se atopan dispersos entre unha documentación moi variada. O que si se pode precisar -a través das informacións remitidas polo cronista de Betanzos nas que fai referencia a unhas obras de remodelación levadas a cabo entre os séculos XV e XVI- é o feito de que As Donas dataría, en grande medida, da época medieval<sup>5</sup>.

Polo demais, para ter unha imaxe do complexo, antes da etapa de sucesivas destrucións acaecidas ao longo do século XX, podemos acudir a un informe de 1876 levado a cabo pola Deputación da Coruña. Nel se recolle o proxecto da *carretera de 3<sup>er</sup> orden de Herves al puerto de Fontán*<sup>6</sup> que, no seu paso por Betanzos, acabou afectando de cheo á integridade do Convento das Donas. Desta forma, con motivo das expropiacións forzosas necesarias para a construción da estrada, os enxeñeiros realizaron planos e redactaron unha pequena descrición que daba testemuño do estado no que se atopaban as antigas dependencias conventuais nese momento. Así é como sabemos que o conxunto, a esas alturas, estaba composto por un edificio principal de planta rectangular conectado cunha pequena capela *descubierta en parte y arruinada*<sup>7</sup> a través dunha casa-almacén de planta baixa -expropiada e derrubada esta última para abrir paso á nova vía-. Estes documentos tamén proporcionan datos sobre quen eran os propietarios da estrutura do vello cenobio anos despois de que este fora clausurado logo da desamortización de 1836<sup>8</sup>. En concreto, un dos textos recolle os nomes de D<sup>a</sup> Faustina y D. Emilia Llanos, dúas mulleres sobre as que non especifica máis información pero que poderían achegar algo de luz sobre este período da historia do mosteiro das Cascas.



Páxina do «Expediente de expropiación forzosa de la carretera de tercer orden de Herves al Puerto de Fontán» na que se da conta dos bens expropiados a D<sup>a</sup> Faustina y D. Emilia Llanos. Fonte: Arquivo histórico da Axencia Galega de Infraestruturas.



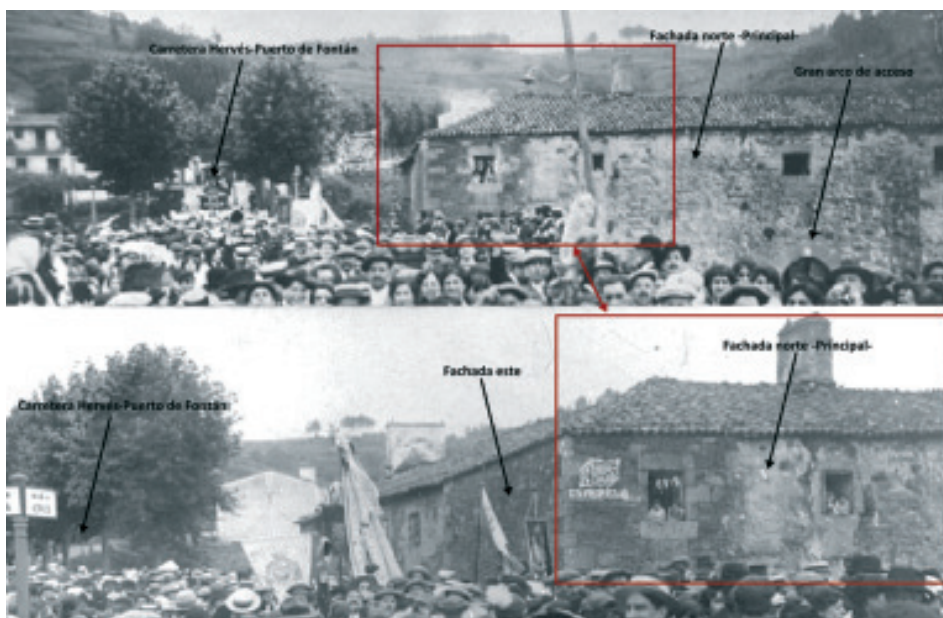
Plano de 1876 onde se aprecia parcialmente a planta do mosteiro das Cascas.

Fonte: Arquivo da Axencia Galega de Infraestruturas.

Logo, non é ata 1907 que volvemos a ter evidencias, neste caso en forma de fotografía, de como era a fachada principal do mosteiro na súa configuración orixinal. Nas instantáneas, as máis antigas que se coñecen das Donas, pódese distinguir o gran arco de medio punto que aínda se conserva actualmente e que conformaba a porta de acceso ao edificio. Tamén se aprecia a fachada leste tal e como quedara despois das obras do novo vial acometidas pola Deputación en 1876.

Non obstante, esta aparencia externa verase alterada nalgún momento entre 1907 e a década dos 40 como demostra un plano de maio de 1942 no que a estrutura, representada en planta, aparece dividida en dous corpos ou seccións separadas. De feito, xa en 1930 existen probas gráficas de que, polo menos o muro leste -aínda que seguramente o complexo enteiro- foi sometido a unha intervención que incorporou novos elementos á fachada. Así, as obras levadas a cabo nestes anos terían consistido, principalmente, na apertura de ocos en forma de balcóns «volados» con balaustradas de ferro forxado na primeira planta da parede leste, na construción dunha pequena ponte que conectaba este mesmo piso coa rúa, permitindo salvar o desnivel creado despois da construción da estrada e na aplicación dun novo revoque ao edificio que aínda hoxe resulta visible nalgunhas zonas.

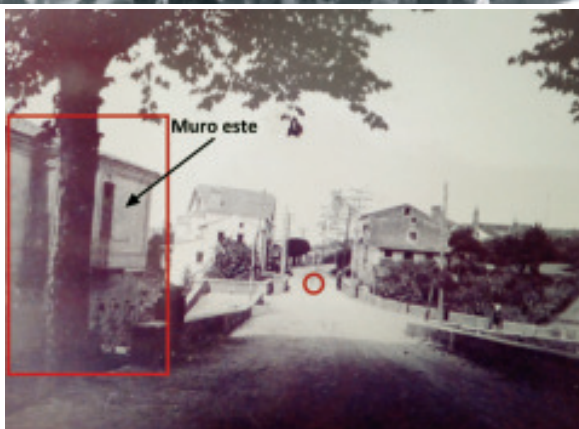
As antigas dependencias conventuais, xa separadas entre corpo oeste e leste, manterán esta configuración, en liñas xerais, durante o que restaba de século. Non obstante, en



Imaxes de 1907 das fachadas norte –principal- e leste. Fonte: *Anuario Brigantino*.

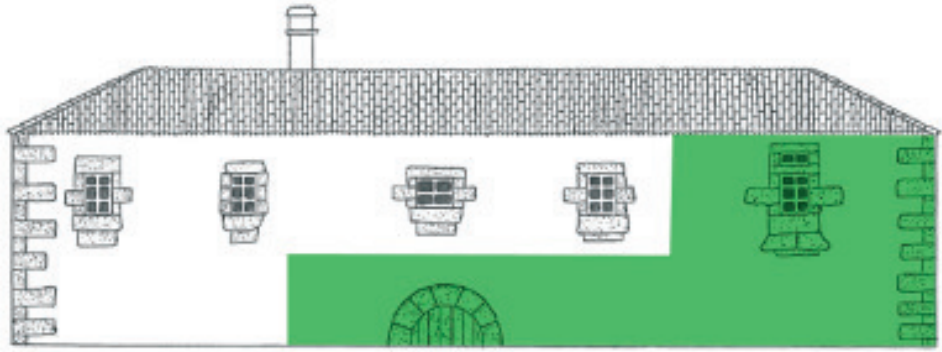
1975, o edificio cambiará de mans ao ser expropiado -xunto cos terreos próximos- polo *Ministerio de Vivienda* para a construción de 98 vivendas sociais. As obras comezarán en 1982<sup>9</sup> e estas levaranse a cabo no que fora a horta das Donas, pero sen afectar directamente á estrutura.

Xa na década dos 90 e tras anos de abandono, a sección leste será derrubada, tal e como recolle o *Anuario Brigantino*, tras *unos trabajos acometidos en el entorno del medieval Convento*<sup>10</sup>. Neste senso, nunha fotografía de novembro de 1992 -cinco meses antes do sucedido- pódese apreciar o mal estado das cubertas de ambos corpos polo que cabería agardar que o proceso de deterioro pronto se vería acelerado debido á acción da auga. Dende entón, os intentos por rehabilitar o que aínda permanece en pé orientáronse cara a reconversión do edificio en albergue para peregrinos, aproveitando que o Camiño Inglés a Compostela transcorre polas inmediacións. O albergue creouse finalmente en maio de 2013, pero non alí, senon no casco histórico da cidade. O vello mosteiro segue agardando mentres se arruina máis cada día.



Imaxe de 1930. O círculo vermello indica o punto desde onde se tomaron as fotografías de 1907. Fonte: colección privada.





Reconstrución aproximada da fachada principal -norte- en 1907 e fachada actual conservada –verde-. Fonte: elaboración propia.

### DESCRIPCIÓN ACTUAL DA ESTRUCTURA. PLANTAS, ALZADOS E ACABADOS

Na actualidade, do que chegou a abarcar o complexo de Nosa Señora das Cascas consérvase unha superficie total de 493 m<sup>2</sup> -aproximadamente- dos cales 187 corresponden á sección oeste do antigo cenobio e 306 a un pequeno patio a través do que se accede ao edificio. O primeiro destes espazos é unha construción que na súa aparencia externa presenta unha planta rectangular con catro fachadas dispostas en dous niveis (B+1). Os seus muros compóñense, principalmente, de cachotaría -recuberta nalgúns puntos polo antigo revoque- e de perpiaños que actúan a modo de marcos de portas e fiestras, así como de reforzo para unha das esquinas da estrutura.

A maiores, na parede sur existe un pequeno engadido de cachotaría con dúas fiestras á altura do segundo nivel, ademais dun amplo balcón de ladrillo e cemento con muros destes mesmos materiais, formando unha balaustrada. Por último, cabe destacar que esta parte do edificio, no seu interior, está totalmente baleira, non habendo, en consecuencia, separación física entre os distintos pisos. Todo isto débese a que, dende hai anos, esta sección carece integramente de cuberta, apenas continuando no seu lugar as tellas que se atopaban sobre as cabeceiras dos muros.

En pé continúa tamén a parte inferior do muro exterior norte que antano conformaba a fachada principal do edificio e que, aínda a día de hoxe, conserva o gran arco que daba acceso ao



Arriba: Proxección en planta -aproximada- do mosteiro das Cascas cos muros conservados – en negro- e os muros derrubados en 1993 -en vermello-. Abaixo-dereita: planta primeira da sección oeste. Fonte: elaboración propia.



mosteiro. Este é un dos elementos de maior valor de toda a construción xunto coa porta con doelas de perpiaños e tímpano que se atopa na parede perimetral leste -correspondente ao muro oeste do corpo derrubado en 1993-. Logo, no patio interior, consérvanse algunhas estruturas erixidas no século XX e que responden ao feito de que, durante anos, o mosteiro foi empregado como vivenda particular. É por isto que neste espazo existen toda unha serie de almacéns (posiblemente para apeiros de labranza e colleitas) e cortes para animais.



Mapa sinalando a localización do afloramento de xisto respecto do edificio e mostras comparativas entre fragmentos de rocha de ambos lugares. Fonte: elaboración propia.

## IDENTIFICACIÓN DE MATERIAIS CONSTRUTIVOS

Neste tipo de arquitecturas sinxelas, realizadas polo xeral por artesáns anónimos de procedencia local, é corrente que se aproveiten ao máximo os materiais presentes no entorno máis inmediato ao edificio. Isto fai que resulte especialmente importante analizar as características xeolóxicas da zona na que se asenta o Convento das Donas para poder coñecer un pouco máis en profundidade os elementos que compoñen a súa estrutura. Así, temos que sinalar que a nosa comunidade se enmarca na zona denominada Galicia-Tras-os-Montes, que abrangue boa parte da esquina noroeste da Península Ibérica. Logo, máis concretamente, Betanzos sitúase dentro do complexo de Ordes que é un dos dous complexos alóctonos que se atopan en territorio galego<sup>11</sup>. Na súa composición, este caracterízase pola abundancia de rochas máficas e ultramáficas nas zonas periféricas e por unha potente secuencia metasedimentaria na parte central<sup>12</sup>.

Feitas estas precisións iniciais, cabe destacar que os materiais pétreos son claramente predominantes nos muros do mosteiro das Cascas e, dentro deles, destaca o xisto micáceo pola súa abundancia. Trátase dunha rocha metamórfica que presenta unha estrutura laminar froito das altas presións ás que estivo sometida no interior da terra. O xisto, dentro da





Plano do edificio no que se marcan os materiais pétreos e revoques. Fonte: elaboración propia.

Unidade Betanzos-Arzúa -subdivisión do Complexo de Ordes á que pertence a área brigantina-, atópase habitualmente en veas de exudación e destaca pola súa riqueza en cuarzo. Ademais, as asociacións predominantes inclúen sempre cuarzo, moscovita e biotita e, moitas veces, clorita, granate e plagioclasa. Logo, sobre a súa procedencia, non existen datos que permitan asegurar con exactitude de onde foi extraída a rocha. Porén, ao nordeste das ruínas -a uns 200 metros en liña recta- existe un afloramento natural de xisto que presenta unha aparencia externa moi semellante ao empregado na construción do cenobio.

O segundo material pétreo do edificio en importancia é o granito, unha rocha ígnea plutónica moi empregada en Galicia dada a súa abundancia. Esta caracterízase pola súa gran dureza e notable resistencia -tanto mecánica coma química-, así como por contar cunha baixa porosidade. No que respecta á súa composición mineralóxica, os elementos fundamentais son o cuarzo, o feldespato e a mica -polo xeral dúas que serían moscovita e biotita- aínda que tamén poden estar presentes outros tales como apatito, circón, magnetita, granate, etc. Polo demais, no caso concreto de Betanzos, o máis probable é que o granito empregado proceda da zona de A Espenuca -lugar situado no veciño Concello de Coirós- onde existen importantes afloramentos deste material. De ser así estaríamos, polo tanto, ante un granito de dúas micas no que destaca a presenza de fenocristais de feldespato e de moscovita. Canto aos minerais esenciais que o conforman teríamos cuarzo, feldespato potásico, plagioclasa, moscovita poikilítica e biotita<sup>13</sup>.

Á marxe dos compoñentes pétreos, os muros do mosteiro conservan a argamasa de barro que foi empregada para cubrir os espazos entre os cachotes e que actúa como elemento de unión entre eles. Ademais, en lugares moi localizados, aínda existen algúns

fragmentos de revoques elaborados mediante a combinación de area -extraída probablemente da ría de Betanzos- e cal ou cemento.

Logo, na fachada sur, na fachada oeste, no interior do edificio e no interior do patio pódense atopar ladrillos de distintas épocas formando parte da estrutura. Estes son engadidos posteriores froito das numerosas remodelacións que sufriu o mosteiro das Donas desde o seu abandono a finais do século XIX. Desta época son tamén as vigas máis a columna de formigón armado que sosteñen o balcón da fachada sur. Canto á madeira, este material está presente nas fiestras e contrafiestras que continúan no seu lugar orixinal -un total de 8-, nas vigas interiores que sustentaban os distintos niveis e o tellado, nos marcos de dous vanos que se abren na parede sur e nos restos da porta principal ao recinto.



Ladrillos de distintas épocas presentes na estrutura.  
Fonte: elaboración propia.

#### IDENTIFICACIÓN VISUAL DAS FORMAS DE DETERIORO E POSIBLES CAUSAS

Na actualidade e tras décadas de abandono, o mosteiro das Cascas atópase nun estado que poderíamos cualificar como malo ou moi malo. Na aceleración deste proceso de deterioro contribuíu de maneira significativa o feito de que, desde finais do século XX, o edificio carece totalmente de cuberta que impida o paso da auga ao interior. Isto supuxo, non só a desaparición da estrutura interna de madeira da sección oeste, senón tamén á proliferación da maleza que ata hai pouco tempo cubría gran parte do complexo.

Polo demais, facendo unha análise visual máis pormenorizada, pódese identificar unha ampla

gama de formas de deterioro que afectan aos distintos materiais que compoñen o edificio. Así, o primeiro que podemos sinalar é a evidente perda de integridade dos muros, debido ao desprendemento de parte da cachotería e da argamasa de barro que cubre as xuntas. Isto localízase, sobre todo, nas partes máis baixas á altura do primeiro nivel e, probablemente, sexa froito da acción combinada da choiva -que adoita afectar máis a estas zonas por estar desprotexidas respecto ás partes altas protexidas polo tellado que sobresaia da parede- e da humidade do chan -que ascende por capilaridade-.

Mención a parte merece a estrutura do balcón que se localiza na parte sur do edificio, xa que, polos seus materiais, diferénciase claramente do resto do edificio. De feito, pese a ser un engadido relativamente recente, chama a atención o feito de que os seus compoñentes están nun estado de deterioro moi avanzado. Neste sentido, tanto a columna



Estado da columna que sostén o balcón da parede sur. Fonte: elaboración propia.



Fisuras, desprendementos e disolución dos revocos. Fonte: elaboración propia.

como a viga de formigón armado presentan unha perda de material que deixa visible a malla interior de ferro, que amosa evidentes signos de oxidación.

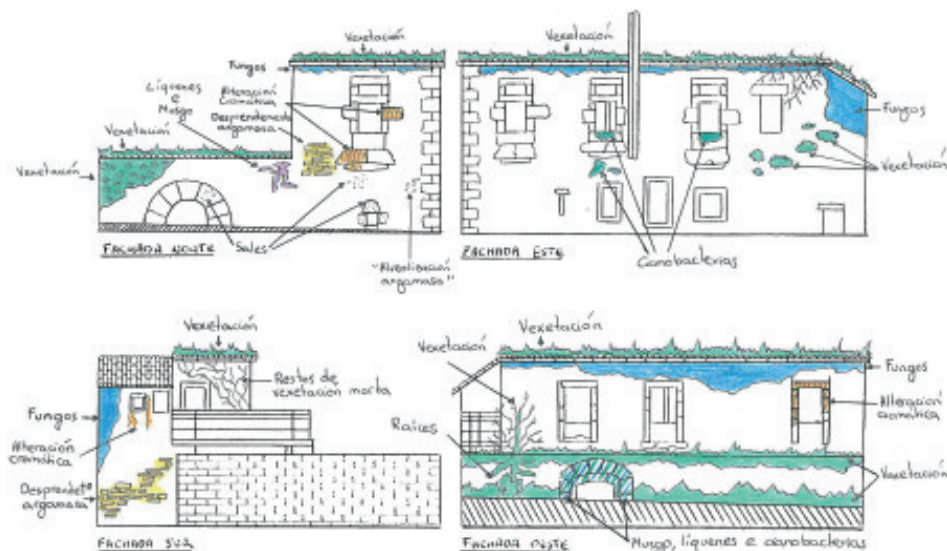
Logo, no caso concreto dos materiais pétreos, cabe destacar o proceso de alteración cromática que afecta, tanto á cachotaría de xisto como aos perpiaños de granito. Este débese, por unha banda, á oxidación de elementos de ferro que forman parte da estrutura, tales como cravos ou ancraxes de portas e fiestras. Non obstante, o factor que máis contribúe a que se produza este fenómeno é a presenza de biotita entre a composición mineralóxica



Alveolización da argamasa no muro norte. Fonte: elaboración propia.

de ambos os dous compoñentes rochosos principais. Tamén resulta salientable como o xisto, dada a súa estrutura laminar, sofre unha perda de material como resultado de quedar exposto ás inclemencias do tempo, mentres que o granito, sobre todo no muro norte, presenta depósitos de sales superficiais froito da proximidade de Betanzos ao mar.

Nos revocos, o seu estado fai que poidamos ver actuar ao mesmo tempo ás formas de alteración máis graves que poden afectar a este tipo de material: fisuras, desprendementos e disolución. Dos tres exemplos, os máis avanzados son os dous primeiros, de tal forma que só os revestimentos máis resistentes -polo xeral de cemento- continúan no seu lugar. Este sería o caso da fachada sur -remodelada nalgún momento do século XX con materiais contemporáneos-, da parte alta do muro oeste e do interior das antigas dependencias conventuais. Por outra banda, no caso das argamasas, ademais do xa mencionado ao comezo deste apartado, chama á atención un aparente proceso de alveolización que se localiza nun pequeno espazo da parede norte á altura do primeiro nivel. Aínda que non é suficiente unha análise visual para coñecer as causas, este pode ser debido a acción



Plano do edificio marcando as formas de deterioro. Fonte: elaboración propia.

dalgun animal, ou ben sexa un proceso polo que a auga afectaría máis a aqueles elementos máis solubles da composición.

Pero, sen dúbida, se algo se debe destacar de entre todas as formas de deterioración é a importante colonización biolóxica que sofre o edificio e que afecta a todos os materiais e todas as partes por igual. Esta está presente, por exemplo, en forma de fungos nas zonas superiores das fachadas norte, sur e leste, que aínda conservan restos do revoque. Ou tamén en forma de líques que proliferan nas paredes de todo o conxunto e de cianobacterias que se atopan localizadas baixo as fiestras do segundo nivel do muro oeste. Logo, a todos estes pequenos organismos aínda habería que sumar outros de maior tamaño -musgo, fentos, herba, hedras, silvas ou arbustos- que, nalgúns casos, chegan a un estado de desenvolvemento tan avanzado que poden supoñer un perigo para a estabilidade da propia estrutura. Quizais o caso máis paradigmático disto sexa o dunha planta leñosa que ten as raíces profundamente encravadas no muro que pecha o patio central polo leste.

De toda esta colonización, o principal causante sería a elevada humidade que afecta aos muros, xa que a choiva non atopa elementos que lle impidan penetrar polas cabeceiras dos muros. Ademais hai que ter en conta que nalgúns lugares, os continuos engadidos de terra para ampliar as estradas lindoiras motivaron que as bases dos muros se atopan moi por debaixo da liña de solo, facilitando, como consecuencia, que a auga ascenda por capilaridade. Todos estes factores crean as condicións idóneas para a proliferación da ampla variedade de axentes invasores que están presentes no edificio que, actuando de maneira coordinada contribúen a agravar o seu proceso de deterioración.

## CONCLUSIÓNS

Chegados a este punto, e unha vez analizadas tanto a importancia histórica do edificio como o preocupante estado de abandono ao que está sometido, resulta evidente que existe unha necesidade urxente de levar a cabo actuacións decididas que permitan a súa preservación para as xeracións vindeiras. Deste modo, un dos traballos que se deberían acometer con maior rapidez sería a consolidación dos muros que aínda se conservan. Isto implicaría, entre outras cousas, a limpeza da maleza que periodicamente cubre o recinto empregando algún tipo de produto que dificulte -cando non impida- que esta volva a xermolar. Ao mesmo tempo, sería preciso retirar as estruturas interiores derrubadas (pavimentos de madeira, restos do tellado, etc.) na medida en que estas constitúen un importante substrato para a proliferación de fungos, musgos e outras plantas de pequeno tamaño. Unha vez realizadas estas operacións, habería que proceder á eliminación, ben manual, ben mediante os produtos químicos axeitados, de calquera tipo de microorganismo que se atope adherido aos materiais pétreos. Logo, a maiores, poderíase propor a restitución da argamasa que cubre as xuntas naqueles lugares onde estas se atopan máis danadas, co obxectivo de evitar o colapso total dos muros e sempre e cando esta operación respecte a estética orixinal do edificio. Por último, para velar tamén polo contorno da construción, sería conveniente retirar o aparcadoiro situado xunto ao muro perimetral leste instalado hai uns anos polo propio Concello, na medida en que está a comprometer gravemente a estabilidade desta parte do conxunto.

As vantaxes desta actuación estarían en que, mediante unhas operacións mínimas e de baixo custo estaríase contribuíndo á recuperación do monumento coa posibilidade de facelo accesible -co conseguinte beneficio para a sociedade-. Os inconvenientes virían dados polo feito de que con isto non impedimos que a degradación continúe, posto que sería moi difícil impedir a acción da auga.

Unha segunda proposta incluíría os procedementos descritos no caso anterior, pero sumándolle a reposición da cuberta da sección oeste como forma de impedir que a auga continúe a penetrar nos muros. Desta forma, esta rehabilitación suporía a construción dun novo tellado que respectase a morfoloxía do edificio, a restauración das fiestras que sexa posible recuperar e a reposición -segundo o modelo das existentes- daquelas que falten. Así, a proposta iría encamiñada a deixar o interior da estrutura baleiro, mais a salvo das inclemencias do tempo para, no futuro, poderlle buscar un novo uso a estes espazos. Aquí, o punto positivo estaría na maior protección do edificio contra a degradación que brinda o feito de contar cunha cuberta en bo estado que impida que a auga descenda polos muros. En suma, con isto pódese manter o edificio nun mellor estado de conservación que permita levar a cabo un programa de conservación preventiva axeitado. Ademais, esta é unha actuación que, sendo de maior calado que a anterior, continúa a ser mínima á vez que resulta maáis eficaz.

Por último, unha terceira proposta sería a da restauración íntegra. Isto implicaría a recuperación total do edificio, respectando a súa morfoloxía e adecuándose os procedementos aos estándares internacionais de restauración. Neste caso, a vantaxe evidente sería a de proporcionar unha nova vida ao edificio, tratándose da súa posta en valor definitiva. Facilitaría ademais seguir cun programa de conservación preventiva que evitase a degradación do monumento. Cabe dicir que esta opción non sería incompatible coas anteriores xa que podería formar parte dun proceso en varias fases, sendo este o derradeiro paso a dar para a recuperación total do que queda do vello cenobio.

## NOTAS

- <sup>1</sup> DAVIÑA SÁINZ, Santiago (1998): p. 79 e LÓPEZ MORÁN, Enriqueta (2004): p. 136  
<sup>2</sup> DAVIÑA SÁINZ, Santiago (1998): p. 80  
<sup>3</sup> LÓPEZ MORÁN, Enriqueta (2004): p. 137  
<sup>4</sup> DAVIÑA SÁINZ, Santiago (1998): p. 83 e LÓPEZ MORÁN, Enriqueta (2004): p. 138  
<sup>5</sup> NÚÑEZ VARELA, José Raimundo (1993)  
<sup>6</sup> «*Expediente de expropiación forzosa de la carretera de tercer orden de Herves al Puerto de Fontán (...)*», Tomo 12F, Arquivo histórico da Axencia Galega de Infraestruturas  
<sup>7</sup> «*Expediente de expropiación forzosa de la carretera de tercer orden de Herves al Puerto de Fontán (...)*», Tomo 12F, Arquivo histórico da Axencia Galega de Infraestruturas  
<sup>8</sup> DAVIÑA SÁINZ, Santiago (1998): p. 83  
<sup>9</sup> (1982): p. 172  
<sup>10</sup> (1993): p. 338  
<sup>11</sup> VERA, Juan Antonio (ed.) (2004): p. 138  
<sup>12</sup> V.V.A.A. (1984): p. 142  
<sup>13</sup> V.V.A.A. (1994): p. 320

## FONTES

- Expediente de expropiación forzosa de la carretera de tercer orden de Herves al Puerto de Fontán. Sección desde el lugar de Ortigueira al Puente de las Cascas. Trozo 2º desde el arroyo de Requián al Puente de las Cascas*, Tomo 12F, Arquivo histórico da Axencia Galega de Infraestruturas.  
 -*Proyecto de variante del Puente Nuevo al Puente de la Cascas (supresión de la travesía de Betanzos)*, Tomo 76A, Arquivo histórico da Axencia Galega de Infraestruturas.

## BIBLIOGRAFÍA

- (1982): «Actualidades». *Anuario Brigantino*, nº 5, pp. 167-186 [http://anuariobrigantino.betanzos.net. Consulta de 02-06-2018].  
 (1993): «Acontecementos do ano». *Anuario Brigantino*, nº 16, pp. 331-363 [http://anuariobrigantino.betanzos.net. Consulta de 02-06-2018].  
 DAVIÑA SÁINZ, Santiago (1998): «El monasterio de las Cascas (Betanzos) (I)». *Anuario Brigantino*, nº 21, pp. 77-102 [http://anuariobrigantino.betanzos.net. Consulta de 02-06-2018].  
 ERIAS MARTÍNEZ, Alfredo (9 de xuño de 1995): Pregón da festa das Cascas. Disponible en liña: <http://www.alfredoerias.com/autor/9-pregoncascas.htm>  
 LÓPEZ MORÁN, Enriqueta (2004): «El monacato femenino gallego en la Alta Edad Media (La Coruña y Pontevedra)». *Nalgures*, Tomo 1, pp. 119-175 [http://www.estudioshistoricos.com/wp-content/uploads/2014/10/nalgures2.pdf. Consulta de 01-06-2018].  
 MACÍAS VÁZQUEZ, Felipe & FERNÁNDEZ RUEDA, María José (1985): «Contribución a la caracterización químico-mineralógica de los esquistos del Complejo de Ordes». *Cadernos do Laboratorio Xeolóxico de Laxe: Revista de xeoloxía galega e do hercínico peninsular*, nº 9, pp. 469-494 [http://ruc.udc.es/dspace/bitstream/handle/2183/5920/CA-9-25.pdf?sequence=1. Consulta de 01-06-2018].

- NÚÑEZ VARELA, José Raimundo (1993): «Informe sobre el Monasterio das Donas» [<http://www.cronistadebetanzos.com/informe-sobre-el-monasterio-das-donas/>]. Consulta de 02-06-2018].
- VERA, Juan Antonio (ed.) (2004): *Geología de España*. SGE-IGME, Madrid.
- V.V.A.A. (1994): «Geoquímica del granito de dos micas de A Espenuca: origen y evolución». *Cadernos do Laboratorio Xeolóxico de Laxe: Revista de xeoloxía galega e do hercínico peninsular*, nº 19, pp. 319-333 [<http://ruc.udc.es/dspace/bitstream/handle/2183/6175/CA-19-20.pdf?sequence=1>]. Consulta de 02-06-2018].
- V.V.A.A. (1984): «El complejo de Órdenes: subdivisión, descripción y discusión sobre su origen». *Cadernos do Laboratorio Xeolóxico de Laxe: Revista de xeoloxía galega e do hercínico peninsular*, nº 7, pp. 139-212 [<http://ruc.udc.es/dspace/bitstream/handle/2183/5862/CA-7-14.pdf?sequence=1>]. Consulta de 31-05-2018].



A mutilada fachada actual do mosteiro das Cascas (18-01-2011). Foto: Alfredo Erias.



A desolación interior do edificio máis antigo de Betanzos. Fotos do autor.