

# Novas estacións rupestres na parroquia de S<sup>ta</sup> M<sup>a</sup> de Ois (Coirós, A Coruña)

GRUPO DE ARQUEOLOXÍA DA TERRA DE TRASANCOS\*

## Sumario

O presente traballo é a segunda parte do xa realizado en 1998 pola nosa Asociación, sobre os gravados rupestres en S<sup>ta</sup> M<sup>a</sup> de Ois-Coirós (A Coruña), coa localización de novos paneis, así como os perigos ós que están expostos estes gravados.

## Abstract

This work is the second part of the one done in 1998 by our association, about the cave paintings in Sta. Maria de Ois-Coirós (A Coruña), the new cave paintings location and the dangers they are exposed

## I- INTRODUCCIÓN

Ata a última década do século XX, o NL da provincia de A Coruña amosábase coma unha zona estéril, en canto a gravados rupestres se refire; nembargantes dende a aparición en 1990 do petroglifo de Chamorro (Ferrol), saíron a luz unha ducia de paneis con gravados rupestres característicos do denominado “Grupo Atlántico”, formados por combinacións circulares e outras representacións curvilíneas, destacando pola súa densidade a zona do baixo Eume - concellos de Vilarmaior e Monfero- e a comarca das Mariñas -concellos de Paderne e Coirós- (Figura nº 1).

Nesta última zona, a nosa Asociación G.A.T.T. nun traballo publicado en 1998 neste Anuario (nº 21) “Gravados rupestres na parroquia de Sta. M<sup>a</sup> de Ois (Coirós, A Coruña)”, dabamos a coñecer os gravados de Fonte do Oso I, compostos de 3 combinacións de círculos concéntricos e 7 cazoletas, e os de Fonte do Oso II, Monte de Xora e Revoltas Longas, que como única representación teñen cazoletas. No presente artigo ampliamos os gravados do panel de Fonte do Oso I, xunto con outros que se encontran dispersos por esta interesante parroquia.



Fig. 1.- Plano de situación de círculos concéntricos no Norleste da prov. da Coruña.

\*A Asociación Cultural “Grupo de Arqueoloxía da Terra de Trasancos” constituíuse en Ferrol o 28/10/91, tendo por fins a investigación, inventariado, divulgación e preservación do patrimonio histórico-arqueolóxico. Está formada na actualidade por 15 membros.

## II- SITUACIÓN XEOGRÁFICA

S<sup>ta</sup> M<sup>a</sup> de Ois é a parroquia máis oriental do concello de Coirós, sito na bisbarra das Mariñas. Ten como límites naturais os ríos Mandeo polo N-NL e Mendo polo S-SO, mentres que polo SL e L os cordais de Montes do Gato e Costa da Sal; sendo as terras máis altas deste concello (Figuras nº 2 e 3).



Fig. 2.- División parroquial do Concello de Coirós: 1) Colantres; 2) Coirós; 3) Santiago de Ois, e 4) S<sup>ta</sup> M<sup>a</sup> de Ois.

## III- SITUACIÓN E DESCRICIÓN DOS GRAVADOS

### Fonte do Oso – Grupo I:

(Coordenadas xeográficas 8°07'39" –43°13'38" e UTM 570850–4786510). Cota de altitude 372 m. Partindo do lugar do Fontelo (km. 563'450 da estrada N-VI) tomamos unha pista asfaltada que leva cara ó cordal de Montes do Gato, a uns 800 metros atopamos á esquerda un afloramento granítico, ó seu pé atópase o petroglifo, no medio do que foi un antigo camiño.

Tal e como indicamos con anterioridade, no momento de realizalo traballo no ano 1998, deste panel tan só se visualizaban 3 combinacións circulares e 7 cazoletas; nunha posterior visita realizada á zona por membros da nosa Asociación, constatamos a presenza de novos gravados, a causa da retirada da cuberta vexetal e terra, que provoca un escondche na parte inferior da pedra (L), deixando ó descuberto unha superficie de 3 m<sup>2</sup>, onde se poden apreciar os novos gravados que describimos de S a N (Figura nº 4).

Unha combinación circular de 25 cm. de diámetro composta de 2 círculos concéntricos incompletos.

Unha combinación circular moi esvaecida de 18 cm. de diámetro con suco de saída e 1 círculo concéntrico.

Unha combinación de 3 círculos concéntricos de 42 cm de diámetro, con suco de saída. Esta combinación presenta unas raias de erosión ca cortan de O a L.

Con estes novos gravados o panel que actualmente podemos ollar está composto de 6 combinacións circulares e 10 cazoletas (foto nº 1).

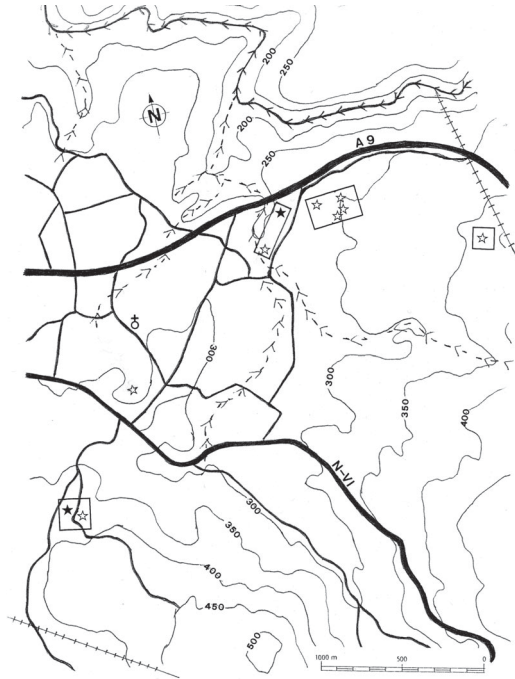


Fig. 3.- Localización dos gravados na parroquia de S<sup>ta</sup> M<sup>a</sup> de Ois.

Fig. 4.- Novos gravados de Fonte do Oso I.

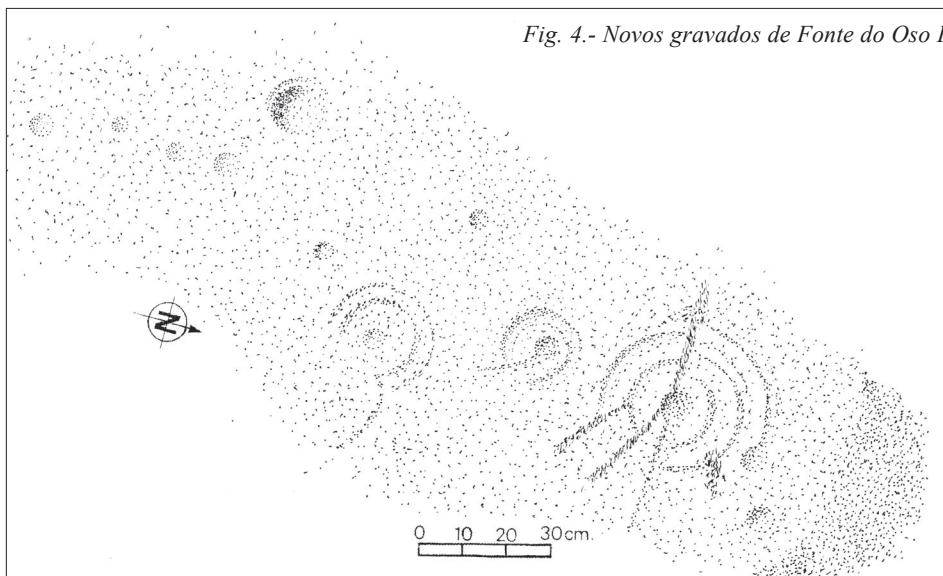
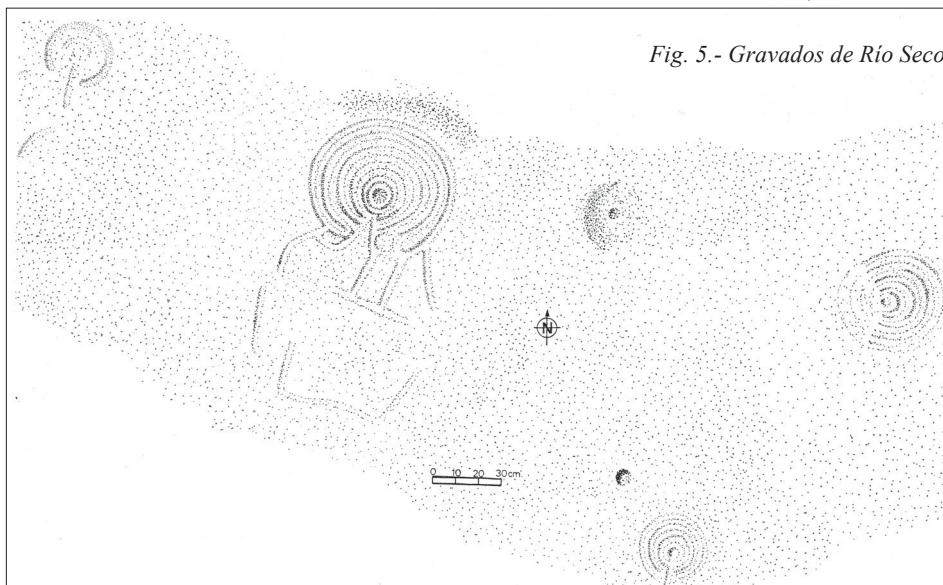


Fig. 5.- Gravados de Río Seco.



**Río Seco.** (Coordenadas xeográficas 08°06'25.9" – 43°14'29.5" e UTM 572495 – 4788110). Cota de altitude 253 m. Este conxunto localizouse meses despois da publicación anteriormente citada, e sitúase ao N do conxunto tumular e cazoletas de Monte de Xora. Partindo da estrada N-VI, km. 563,400, tomamos un desvío á esquerda que leva dirección a Xora; a 1 km. tomamos á esquerda dirección a Aranga, a 700 metros novo desvío asfaltado á esquerda, 50 metros máis adiante tomamos unha corredoira á esquerda, 100 metros despois tomamos outro desvío outra vez á esquerda por unha zona cha que na actualidade está a herba; a pedra sitúase a carón dun eucaliptal.

Trátase dunha gran rocha granítica de grao medio, duns 20 metros de longo (O-L) x 7'5 metros de ancho (N-S) e algo máis de 1'80 metros de altura (S), nela pódense ollar, moi erosionados os seguintes gravados, que describimos de O a L (figura nº 5)

-Raiando polo N, unha combinación circular de 30 cm. de diámetro, composta por 2 círculos concéntricos (hoxe en día moi esvaecidos, e dos que tan só se aprecia con claridade o exterior) cun suco de saída duns 30 cm. Na parte inferior da mesma existen unha serie de liñas inconexas.

-Máis ó L, case no centro da rocha, atópase unha combinación circular de 65 x 60 cm, composta de 5 círculos concéntricos e 2 sucos de saídas, asociados con outros trazos rectilíneos. É sen lugar a dúbida a figura principal deste panel, e polo seu tamaño e aneis, a combinación circular de maior tamaño das atopadas ata o de agora no NL da provincia de A Coruña. Estado actual: remarcado con pintura.

-Máis ó S, abaixo dunha cazoleta bastante visible amosase unha combinación circular de 24 cm. de diámetro composta de 3 aneis concéntricos (o exterior moi esvaecido) e suco de saída interrompido que remata na diaclasa que recorre a pedra polo S.

-Cara ó L, no medio da pedra, unha combinación circular de 35 cm. (N-S) e 4 aneis incompletos, toda ela moi esvaecida (sobre todo polo O) debido a escorregadeira da pedra.

A parte destes gravados existen espallados na pedra polo menos 6 cazoletas de diferentes tamaños e unha serie de raias inconexas, que posiblemente formasen parte doutras figuras, hoxe en día moi erosionadas.

**Ponte de Xora.** (Coordenadas xeográficas 8°06'34.0" – 43°14'03.3" e UTM 5723150 – 4787300). Cota de altitude 260 m. Partindo dende o km. 563,400 da estrada N-VI tomamos un desvío á esquerda dirección a Xora; a 1 km. tomamos dirección a Aranga, xusto despois de pasar a ponte sobre o río Xora, atopamos á esquerda unha área recreativa que leva ó muíño de Pérez e á muíño de Roulete, xunto á canle do muíño de Pérez (entre a canle e o río Xora) atópase o afloramento granítico cos gravados, de tipoloxía claramente moderna, que aquí describimos pola súa curiosidade nas formas representadas:

Unha figura da planta dun pe esquerdo (talla 40 de 29 cm de longo de punta a tacón)

Unha figura da palma dunha man dereita (cos cinco dedos) de 19 x 15 cm.

#### IV-CONCLUSIÓNS

As últimas publicacións sobre gravados rupestres veñen referendando, que no NL da provincia de A Coruña a pouco que se investigue, xorden unha serie de gravados de tipo xeométrico, centrados entre os ríos Eume a Mendo con especial densidade na conca do Baxoi e do Mandeo, que é o caso que nos ocupa. Nembargantes o máis importante nestes intres e a conservación e preservación desta arte rupestre.

De todos é coñecido, que de xeito atávico un dos deportes preferidos dos galegos, parece se-lo saqueo sistemático de tumbas e poboados dos chamados “mouros”, quizais polas antigas lendas, quizais polos tesouros que presuntamente alí atopasen agochados; feito lamentable pero común e afín a case toda-las culturas coñecidas, ata tal punto que en determinadas épocas chegou a merece-lo apelativo de minería pola cantidade inxente (segundo se conta) dos materiais preciosos que se acadaron.

Co paso dos anos a sociedade foise concienciando da súa propia identidade, feito que tivo un claro reflexo nas autoridades, promulgándose Leis de protección do patrimonio, impedindo a manipulación dos espazos arqueolóxicos con fins destructivos. Sen embargo

a imposibilidade de operar activamente nos territorios protexidos, implica a súa lenta morte.

Xa o mestre Murguía advertíanos do perigo que estabamos a sufrir, solicitando das autoridades a preservación destes xacementos, apuntando que a destrución dun só, impediría a observación do conxunto deles. Para desgracia de D. Manuel e do pobo galego en xeral, a temida destrución non só non se detivo, senón que novos factores de influencia pasaron a ser determinantes no desenvolvemento do que sen dúbida é un drama.

O caso dos petroglifos é moi significativo, xa que sen afastarnos da zona xeográfica na que centramos os nosos traballos (aunque extensible a toda Galicia), observamos agresións propiciadas directa e indirectamente pola man do home. Sirvan como exemplos os seguintes:

a) Labouras de extracción da pedra, que levan realizándose na nosa terra dende tempos milenarios, e que afectaron a maior parte dos paneis atopados (Chamorro-Ferrol, Edreiros-Monfero, Rego de Pazos e Monte Grande 3 de Vilarmaior e Fonte do Oso I, Río Seco e Revoltas Longas-Coirós).

b) Repoboación de montes con especies arbóreas de rápido crecemento (sobre todo eucaliptos) que coas súas raíces fragmentan e destrúen as rochas, favorecendo o empobrecemento da terra, e o cambio da capa vexetal, coa propagación polas rochas de colonias de algas, liques... (Edreiros-Monfero, Pena Blanca-Vilarmaior, Monte Grande 1 y 2-Vilarmaior, Río Seco-Coirós).

c) Os incendios, que en gran parte débense ó exposto no apartado anterior, que debilitan a pedra facilitando a súa erosión (Chamorro-Ferrol, Monte Grande 1,2,3-Vilarmaior).

d) A apertura de camiños e pistas nos nosos montes, moitos deles dende tempo inmemoriais (Fonte de Oso I-Vilarmaior), pero outros de nova factura que destrúen todo o que se encontran por diante (Monte Grande 3 e Chaira-Vilarmaior)

e) A utilización das pedras como límites de finca, como no caso de Edreiros-Monfero que pásalle un valado por enriba dos gravados, mesmo sepultando parte deles.

f) A man do home, que ás veces coa boa intención de preserva-los xacementos deste tipo leva a feitos como o de remarca-los gravados con pintura para identifica-los dun xeito doado, sen decatarse do dano que pode ocasionar co seu acto (Río Seco-Coirós).

Sen embargo non debemos perder a esperanza, os gravados de Fonte do Oso I e II, Revoltas Longas e Monte de Xora, xa se encontran recollidos e protexidos dentro do plan urbanístico do concello de Coirós, non así o de Río Seco ou Ponte de Xora. Unha divulgación adecuada, coa concienciación da importancia desta arte rupestre entre os propios veciños e asociacións culturais ou veciñais máis próximas, non só polo seu valor arqueolóxico, artístico e cultural senón coma sinal de identidade, xa que o coñecemento destes valores será un factor decisivo para súa conservación.

## BIBLIOGRAFÍA

- GAYOSO BARREIRO, Miguel ,2001, «Os Petroglifos», *As 4 aldeas*, 17: 12-14
- GRUPO DE ARQUEOLOXÍA DA TERRA DE TRASANCOS  
(1998) «Gravados rupestres na parroquia de Sta. M<sup>a</sup> de Ois (Coirós, A Coruña)», *Anuario Brigantino*, n<sup>o</sup> 21.
- (1999) «Primeros grabados rupestres en el NE de la provincia de A Coruña», *Actas del Congreso Internacional del arte rupestre*, Concello de Vigo.



Fotos:  
1) Fonte do Oso I;  
2) Río Seco, e  
3) Ponte de Xora.