

Os torques do Castro de Xanceda

(Xanceda, Mesía, A Coruña)

LOIS LADRA*

Sumario

Apresentase un estudo global sobre un grupo de torques asoellado no castro de Xanceda. Estúdase o local do achado, as circunstancias en que se produciu a descuberta e as características formais, materiais, ornamentais e tecnolóxicas destas pezas, que constitúen unha mostra excepcional da ourivaría castrexa.

Abstract

The hoard of four golden torcs from the hillfort of Xanceda was found in the seventies. Three of them are outstanding examples of the Castro Culture craftsmanship, with an exceptional technical, material and ornamental interest. Their economic and sociological significances at the end of the regional Late Iron Age are here outlined.

INTRODUCCIÓN

O *Museo Arqueolóxico e Histórico do Castelo de San Antón* ou *Museo Arqueolóxico da Coruña* –en adiante MAC– ven expondo ao público desde comezos dos anos 80 do pasado século, unha serie de torques coñecidos xenericamente por moitos coma *O Tesouro de Xanceda*. Porén e malia ao feito de seren amplamente citados na bibliografía científica, os torques de Xanceda aínda non tiñan sido obxecto dun traballo monográfico no que se estudaran globalmente e de maneira individualizada todos os seus compoñentes. Con esta pequena contribución pretendemos aportar o noso grao de millo de cara a posibilitar que estas pezas sexan coñecidas un pouco mellor, sen esgotar o tema, agardando que nun futuro non demasiado lonxano poidamos contar con outros estudos que veñan a completar, ampliar e –por qué non– corrixir os erros ou as inexactitudes que, involuntariamente, poidamos formular neste traballo.

O CASTRO DE XANCEDA

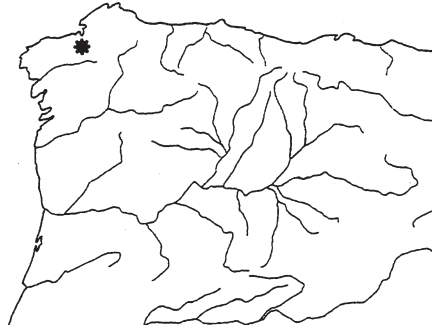
O Castro de Xanceda sitúase sobre a suave lomba dun outeiro localizado nas inmediacións do lugar denominado *O Castro*, na freguesía de San Salvador de Xanceda, pertencente ao concello coruñés de Mesía. A grandes rasgos, está situado na bacía alta do río Tambre, implantado nunha zona con relevo de formas suaves e onduladas, conformado por antigas superficies de erosión, con altitudes medias comprendidas entre os 400 e os 500 m.s.n.m. Aínda que non existen estudos petrográficos e pedolóxicos específicos sobre este xacemento, pódese dicir que o seu substrato rochoso está constituído *a priori* por metasedimentos xistosos ou xistos metamórficos pertencentes ao chamado *Complexo de Ordes* (PARGA, 1982: 14) e que os solos naturais predominantes desenrólanse sobre *lehms relictos*, do tipo *Lehm pardo* ou *braunlehm* (VV.AA., 1967: 245-246).

Na contorna inmediata do Castro de Xanceda existen numerosos indicios toponímicos que revelan a grande riqueza arqueolóxica desta zona, destacando principalmente *Medorra* e *Chousa do Castro*, ambos en Xanceda, sen esquecer outros nomes de lugar relativamente

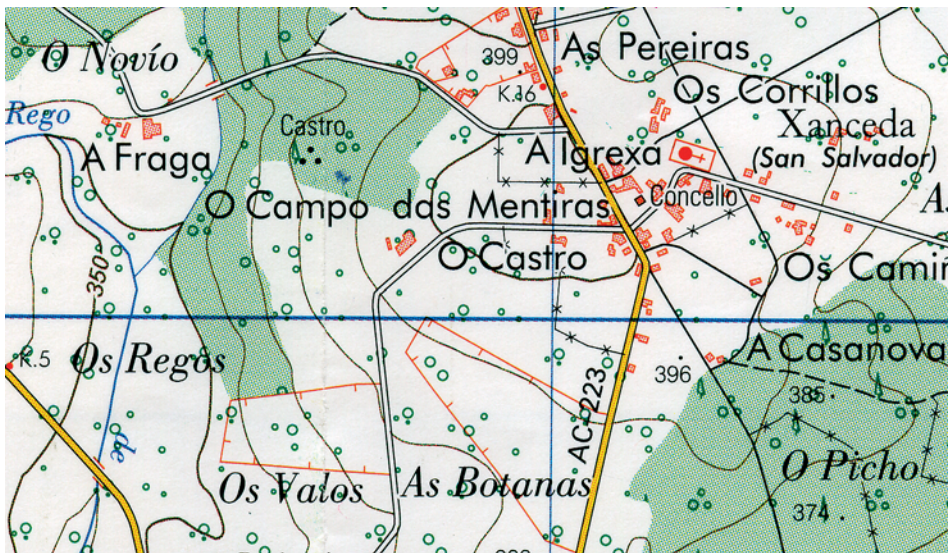
* **Arqueólogo. Licenciado con Grado en Xeografía e Historia (Prehistoria-Etnoloxía) pola Universidade Complutense. Diplomado en Estudos Avanzados (Arqueoloxía) pola Universidade de Santiago de Compostela. Mestre en Arqueoloxía pola Universidade do Porto.**

cercanos, que suxiren a presenza de diversos povoados antigos: *Os Castriños* (Reboreda), *O Castro* (San Salvador de Mesos), *O Castro* (Santo Estevo de Abellá), *Os Castriños* (Canedo), *Os Castros* (O Campo), *O Castro* (San Xiao de Céltigos), *O Castro* (Castiñeiras), *O Castro* (Soutelo), *O Castro* (A Castiñeira), *O Castro* (Tamarín)...

O Castro de Xanceda localízase a 43° 04' 55" de latitude N e a 8° 14' 40" de lonxitude W (Folla 70-IV, "Xanceda", do M.T.N. 1:25.000, 2ª Ed.,



Localización do Castro de Xanceda.



MTN 1:25.000, folla 70-IV, Xanceda. Pormenor coa situación do castro.

2003), a uns 380 m.s.n.m. As súas coordenadas UTM son, aproximadamente e para un punto central da croa, X=561.567 Y=4.770.273. Trátase dun povoado presumiblemente conformado por un recinto central ou *croa* de planta tendencialmente oval, con foxo perimetral curvo e muralla-terraplén-parapeito, xunto con, cando menos, unha plataforma exterior anexa, polo lado NL, de maior superficie cá acrópole, coñecida polos lugareños coma *O Redondo* ou *A Redonda*. Os eixos maiores da croa, NL-SW e NW-SL, meden aproximadamente 85 x 55 m., estando peor definidos os límites do devandito antecastro. Verbo da superficie deste xacimento, a acrópole non acadaría a hectárea de extensión, rondando apenas os 6.640 m², en canto *O Redondo* ou antecastro norleste, sensibelmente maior, estaría á volta dos 7.650 m², sempre en medidas de carácter aproximativo. Polo tanto, somando ambas superficies estaríamos *a priori* perante un povoado de pequenas dimensións, con pouco menos de 1,5 Ha.

O seu estado actual de conservación (Decembro 2004) pódese cualificar como relativamente bon, con periódicas alteracións superficiais por mor do seu aproveitamento agrícola, entre as cauais convén destacar o achanzamento e a eliminación de parte do treito SL do talude da *Redonda*, igualando a súa cota topográfica actual coa das parcelas inmediatas á mesma, nun proceso seguramente irreversible de ampliación da citada explotación agraria. Hoxe en día, o perímetro amurallado amosa en superficie unha vexetación arbórea caducifolia de carvallos, loureiros e castiñeiros, mentres que a plataforma interior da croa está adicada ao cultivo rotativo de millo e patacas, con presenza de pradarío herbáceo na explotación contigua do antecastro. Ao N do povoado e inmediato a el decorre un pequeno regato de escasa importancia, tributario do *Rego de Xanceda*, que, por seu turno, vacía as súas augas no *Rego do Gaitero*, e éste no *Rio Maruzo* para, finalmente, confluír no Tambre pola marxe dereita, sempre ao NW do curso principal do mesmo.

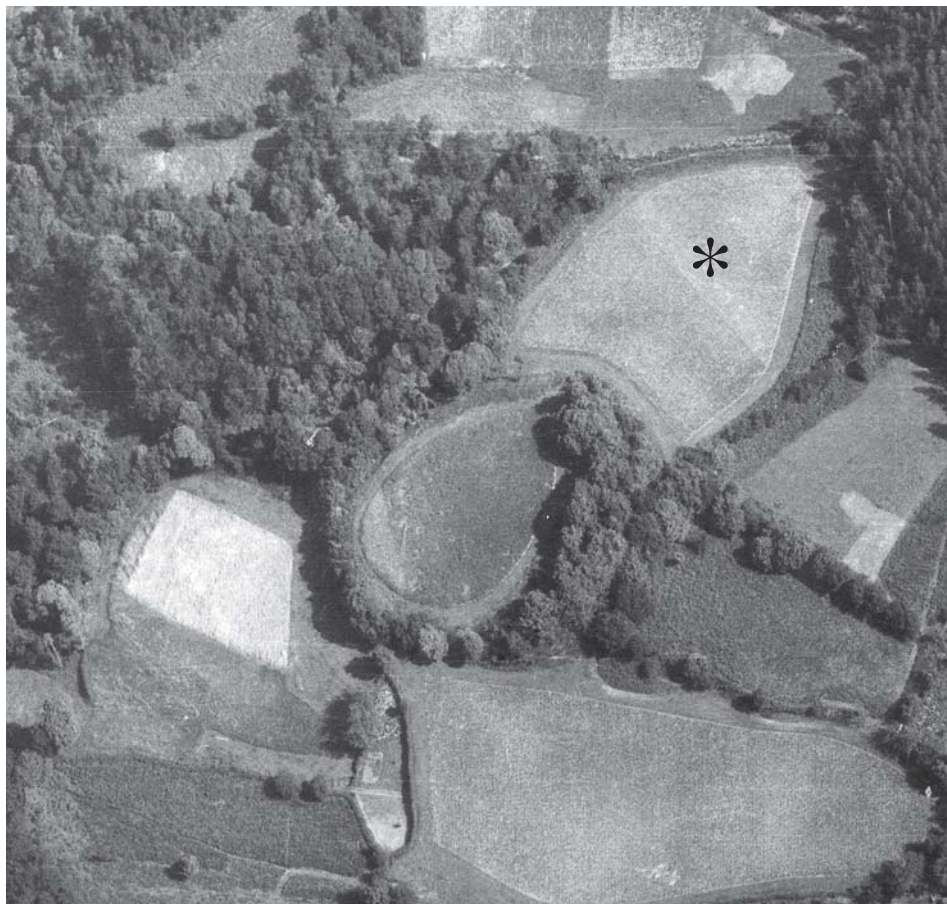
Infelizmente, o Castro de Xanceda non ten sido obxecto de escavacións arqueolóxicas e a información publicada sobre o mesmo non deixa de ser significativamente escasa. A ficha de catalogación confeccionada para este povoado por J. Rey hai agora vinte anos limitábase a consignar brevemente unha serie de datos puntuais, moi xenéricos e sen entrar en pormenores de maior calado, indicando apenas que tiña sido prospectado polo Sr. Monteagudo García (REY, 1984: 93). A nivel administrativo e patrimonial, o código identificativo correspondente ao Castro de Xanceda é GA-15.047.004.

DESCOBERTA E ADQUISICIÓN DOS TORQUES

As circunstancias que rodearon o achado e a posterior recuperación destas pezas para os fondos do MAC continúan hoxe –case que un cuarto de século despois da súa descuberta– por esclarecer en moitos dos seus pormenores básicos. Ao longo da nosa pesquisa, consultamos a inxente documentación referente a estes torques existente no arquivo do MAC, revisamos a bibliografía especializada e as diversas noticias da prensa da época e mesmo chegamos a entrevistar personalmente aos protagonistas de tan sorprendente achado. A verdade é que as contradicións detectadas son numerosas e que dificilmente poderemos acadar unha versión exenta de certas fallas se contrastamos a totalidade das fontes dispoñíbeis.

De calquer maneira, non se nos escapa que isto é, por desgraza, algo que acontece con bastante frecuencia no que aos achados casuais de ourivaría castrexa se refere. Mesmo así, pensamos que a información derivada da entrevista que fixemos aos descubridores destas pezas e que pasamos a relatar de seguido, pode resultar de grande interese para certas cuestións contextuais que mais adiante serán planteadas.

Segundo o relato que amabelmente nos referiu o señor Pedro Blanco Barral, el e outros membros da súa familia terían descuberto haberá uns trinta anos e en varias quendas unha serie de pezas, maioritariamente fragmentadas, que corresponderían a varios exemplares diferentes, días despois de ter arado co tractor as diversas leiras que conforman a explotación agrícola coñecida como *A Redonda* ou *O Redondo*. Estes terrenos veñen sendo traballados polas mesmas xentes xa desde antes de terse producido o achado e aínda hoxe continúan a selo, tal e como puidemos comprobar recentemente *in situ*. Son, polo tanto, case que trinta anos de labores agrícolas desenvolto na mesma explotación pola mesma unidade familiar, nun proceso que se mantén dinámico e en activo ata o momento presente, en que redactamos este traballo.



Vista aérea do Castro de Xanceda en 1982. O asterisco sinala o lugar aproximado onde terían aparecido os torques, segundo as informacións facilitadas polos seus descubridores.

O importante agora é ter en conta que, segundo esta versión dos feitos, as pezas recuperadas terían aparecido na terraza exterior inmediata á croa do castro polo NL, pois as leiras que conforman *O Redondo* non pertencen ao recinto fortificado mais interior deste povoado.

Outra fonte de información interesante sobre as circunstancias en que se produciu o achado atópase nos expedientes administrativos do MAC, que inclúen un traballo escolar realizado por dúas mozas de Xanceda, no que se afirma que a descuberta tivo lugar no interior da croa do castro ao seren aradas manualmente as súas terras con un *veso* ou “arado de ferro con dúas rodas”. Este *veso* sería moi probabelmente un *vesadoiro* ou arado pesado de avitrén. Conforme a esta fonte, o *veso* tería desenterrado dúas campás e aproximadamente oito “bastóns ou asas de cadaleitos”, sen maiores especificacións sobre o seu contexto (LADRA, 1998).



Fotografía aérea recente do Castro de Xanceda onde se pode ver a destrución de parte do talude do antecastro NL.

Sexa como for, co pouco que sabemos das características contextuais nas que se produciu o achado, sería cecáís algo aventurado suxerir a hipótese de que se tratara orixinalmente dun depósito pechado, aínda que, por outras razóns que mais adiante veremos, pensamos que ben poderíamos estar perante o *depósito dun ourive ou dun fundidor*.

Con posterioridade ao achado, as numerosas xestións levadas a cabo pola esforzada e paciente dirección do MAC durante varios anos, conduciron á adquisición destes materiais para pasaren a formar parte dos fondos arqueolóxicos do museo herculino. Como apontamento anecdótico, pódese sinalar a falla de apoio económico que naqueles tempos amosaron as administracións estatal e autonómica; apoio que finalmente tivo que ser procurado con diferentes contías aportadas pola Fundación Barrié, a Deputación da Coruña e o propio MAC. As actas de depósito dos primeiros e dos últimos fragmentos dos torques de Xanceda corresponden aos anos 1982 e 1985, dando con elo unha idea bastante significativa das diversas dificultades e dos numerosos contratemplos que sufriu o proceso de adquisición por compra deste excepcional conxunto de ourivaria castrexa.

OS TORQUES: ANTECEDENTES BIBLIOGRÁFICOS

As referencias puntuais aos torques de Xanceda teñen sido abondosas nos últimos vinte anos; porén, na práctica totalidade dos casos rexistrados, as pezas foron usadas principalmente como recurso gráfico ou textual complementario do fío argumental desenrolado en cada momento polo autor que os *publicitaba*, sen ter acadado un claro protagonismo de seu, para alén da maior ou menor *espectacularidade* que as reproducións

fotográficas e os debuxos podían fornecer, sempre e de maneira indefectíbel, correspondentes aos fragmentos de maior porte e vistosidade icónica. En nengunha ocasión foron analisados globalmente todos e cada un dos diversos elementos que conforman este singular conxunto.

Revisando *grosso modo* algunhas das devanditas publicacións, atopamos informacións que non deixan de ter o seu interese para introducirmos nas consideracións técnicas e contextuais que mais adiante encetaremos. Pasamos de seguido a analisalas, seguindo unha orde cronolóxica.

Entre as primeiras referencias que daban a coñecer a existencia deste conxunto de pezas, sobrancea un traballo de F. Senén López, director do MAC na época en que se produciu a adquisición do *Tesouro de Xanceda*. Apenas catro fotografías espectaculares –que non incluían a totalidade dos fragmentos que conformaban o achado orixinal– víanse acompañadas por uns breves textos nos que se destacaba o bon facer técnico do ourive, con algunhas alusións relativas á decoración de unha das pezas, ornamentada con “*representaciones de carácter astral, posiblemente en relación con el sol y la luna (principio-fin)*” (LÓPEZ, 1985: 40, pé de foto). Amais desta peculiar observación, non exenta de altas doses de subxectivismo, o citado autor refere o feito de que o exemplar mellor conservado “*resultó fracturado al intentar sus descubridores aplicarlo al cuello*” (LÓPEZ, 1985: 42). Por outra banda, suxírese a hipótese de que a decoración que amosa a haste dun dos fragmentos “*sigue el modelo de otros trenzados en cestería o en cuero*”, así como a posibilidade de que se trataría de “*piezas inacabadas (...) que nos remiten a un posible escondrijo o taller*” (LÓPEZ, 1985: 42).

Entre as anécdotas que poderíamos sinalar na divulgación destes torques, destacaría a de unha publicación herculina de carácter pedagóxico que, ilustrada con senllas fotografías espectaculares dos exemplares Xanceda I e Xanceda II, outorga a súa procedencia, posibelmente por mor dun erro de maquetación editorial, ao Castro de Elviña (VV.AA., 1987).

Nun traballo un tanto posterior, ao referirse ao *Tesouro de Xanceda*, Ladislao Castro menciona a adquisición de dous torques con unhas características formais moi singulares, novidosas e rechamantes, o cal, desde logo, “*abriu o horizonte dos deseños ata agora coñecidos*” (CASTRO, 1990: 170). En opinión deste autor, que acompaña a breve descrición destas pezas con senllos deseños de carácter xeral e de pormenor, os dous exemplares “*parecen obra do mesmo artista ou obradoiro, pois a súa semellanza é máis que evidente*” (Id.). Esta referencia xenérica, a falla dun estudo amiudado, é, sen dúbida, moi interesante, pois inclúe diversas observacións moi significativas, coma o carácter oco dos remates, o tintineo dos mesmos, a presenza na haste dunha ánima interior dun metal diferente ao ouro que a recobre exteriormente, o *barroquismo plástico* da decoración, a combinación ornamental de motivos *fundidos* e *aplicados*, o xogo co contraste da luz entre superficies pulidas e granuladas, etcétera (CASTRO, 1990: 170-171).

Mediada a década dos 90 do pasado século, ao tempo que se mellora o deseño gráfico dispoñíbel para os tres fragmentos máis espectaculares do conxunto xancedán, os seus repertorios técnicos e ornamentais merecen un novo apontamento, pois a panoplia decorativa, plástica e barroquizante, pasa a ser interpretada como “*una aportación mediterránea integrada en esquemas muy arcaicos*” (CASTRO, 1995: 140). Porén, este mesmo autor sinala que “*(...) en contrapartida, desde hace bastantes años se viene hablando de una corriente estilística acreditada por la orfebrería europea y llamada*

Estilo Plástico que tuvo su auge en los ss. III-II a.C., tal vez los torques de Xanceda fuesen explicables como producto de esta moda más o menos definida” (Id.).

Nun recente estudo global sobre os torques do Noroeste, os dous exemplares mais destacábeis dos recuperados no castro de Xanceda, “*caracterizados por sus claras influencias británicas*” (!) chegaron a constituir, por si mesmos, os únicos representantes aducidos para un pretendido *subtipo VA3* dentro dunha nova proposta de clasificación tipolóxica para esta caste de pezas (PRIETO, 1996: 202).

No catálogo da exposición *El oro y la orfebrería prehistórica de Galicia*, celebrada en Lugo en 1996, o achado de Xanceda viuse representado polos dous fragmentos que conforman o exemplar mais destacado deste conxunto (Xanceda I). Sobre este, en xeral, as informacións mais novidasas serán a caracterización xenérica do conxunto como “*tesoro o alijo de orfebre, preparado para refundir*” e a datación da súa descuberta no ano 1974 “*al realizar labores agrícolas en los aterrazamientos del castro*”. Verbo do torques reseñado, en particular, destacan a especificación do carácter arxénteo da súa ánima interior e a súa adscrición funcional “*más en relación con un carácter simbólico ritual, a modo de cetro, que de collar*” (!), así como a proposta de encadramento cronolóxico á volta do século I a.n.e. (LÓPEZ, 1996: 126).

Como dado anecdótico do uso ilustrativo a que foron sometidos os diversos fragmentos que integran o *Tesouro de Xanceda* en diferentes publicacións, convén salientar a fotografía de pormenor do exemplar Xanceda I que chegou a ocupar a portada das guardas do libro *The sacred torcs. Prehistory and Archaeology of a symbol* (CASTRO 1998).

Mención aparte merecen diversos traballos de investigación, de orientación claramente académica (memorias de licenciatura, teses de doutoramento...) que tamén se teñen ocupado parcialmente deste achado. Sen lugar a dúbidas, o mais completo de todos eles é o asinado pola Dra. Nuria Reboredo, infelizmente aínda hoxe inédito (REBOREDO, 2000), e no que se apresentou a que, ao noso entender, constitúe a mais exhaustiva e completa achega ao estudo das pezas que conforman o conxunto xancedán. Entre outras cuestións, neste traballo descríbense con pormenor moitas das súas características físicas, materiais, ornamentais e tecnolóxicas.

Finalmente, tampouco escasean os autores que, fronte á singularidade técnica e ornamental do exemplar xancedán mais rechamante (Xanceda I), recorren á consideración do mesmo coma un caso anómalo ou *torques transgresor* (sic), con unha decoración dotada de unha “*peculiar iconografía [que] está mucho más cerca de la lateniana que de la castreña*” (PEREA, 2003: 145), sin aducir razón concreta algunha para xustificar ou argumentar esta última apreciación.

En definitiva, a maiores das discrepancias puntuais entre os diversos autores que teñen abordado de maneira secundaria nas súas publicacións os torques do castro de Xanceda, para facérmonos unha idea aproximada de até que ponto teñen xurdido as diverxencias, nunha cuestión tan aparentemente sinxela coma o número total de pezas vencelladas a este achado, atopamos unha variabilidade cuantitativa tan sorprendente como a seguinte: no primeiro traballo (LÓPEZ, 1985) non se especifica absolutamente nada sobre este particular; posteriormente, fálase da adquisición de dous torques (CASTRO, 1990); pouco mais dun lustro despois, o cómputo elévase a tres exemplares inventariados (PRIETO, 1996), para, xa mais recentemente, chegarmos a documentar oito fragmentos adscritos a cinco exemplares diferentes (REBOREDO, 2000).

OS TORQUES: DESCRICIÓN E PARALELOS

Actualmente consérvanse no *Museu Arqueolóxico da Coruña* un total de oito fragmentos procedentes dos diversos achados acaecidos no Castro de Xanceda. Os seus números de rexistro corresponden ás entradas 842 (duas metades dunha mesma peza orixinal), 925 (un fragmento da haste de outro exemplar, semellante ao anterior), 926 (un remate de torques en forma de periña, con parte da haste), 927 (un fragmento de haste do tipo coñecido como *ártabro*), 1385 (un terminal piriforme, con arranque da varela, diferente do anteriormente citado), 1386 (un fragmento distal de haste, moi oxidado) e 1387 (un minúsculo anaco laminar dun remate a xeito de periña).

A continuación, ofrecemos unha descrición pormenorizada de cada un dos elementos que conforman este singular conxunto de pezas. Neste apartado apenas abordaremos xenericamente os aspectos referidos ás formas e repertorios ornamentais de cada torques. Os pormenores tecnolóxicos derivados da confección destes exemplares serán abordados con maior amplitude no seguinte epígrafe. A totalidade das pezas foron observadas a ollo nu, sendo pesadas con unha balanza electrónica de precisión (AND HF 2000G). Para facilitar a comprensión do texto, acompañámolo de numerosas fotografías, describindo os diferentes membros dos que, ao noso entender, terían sido, cando menos, catro exemplares orixinais diferentes.

XANCEDA I

Características formais e decorativas orixinais: Trataríase dun torques de gran porte, peso e volume, en forma de C aberto, con haste de sección complexa e estruturación ornamental tripartita, dotado de terminais piriformes ocos cos extremos achatados. O seu repertorio ornamental, barroquizante e moi complexo, afecta á práctica totalidade da peza, xogando con elementos volumétricos derivados da morfoloxía xeral do torques e con aditamentos aplicados, concentrados no módulo central da varela. Os remates amosan unha decoración basal adaptada ao perfil globular do seu feitío, con alternancia por xustaposición de dúas bandas horizontais perimetrais en sucesión harmónica de baquetón gravado con filetes transversais, aplicado na xunción coa haste e cenefa gravada con interposición de faixa lisa no meio. A varela presenta uns módulos distais con forma de entranzados xustapostos de espigados duplos paralelos, deixando na zona central un treito menor no que se optou por reproducir un esquema aparentemente simétrico de



Conxunto de fragmentos que integran o Tesouro de Xanceda.



Fotografía do torques Xanceda-I.

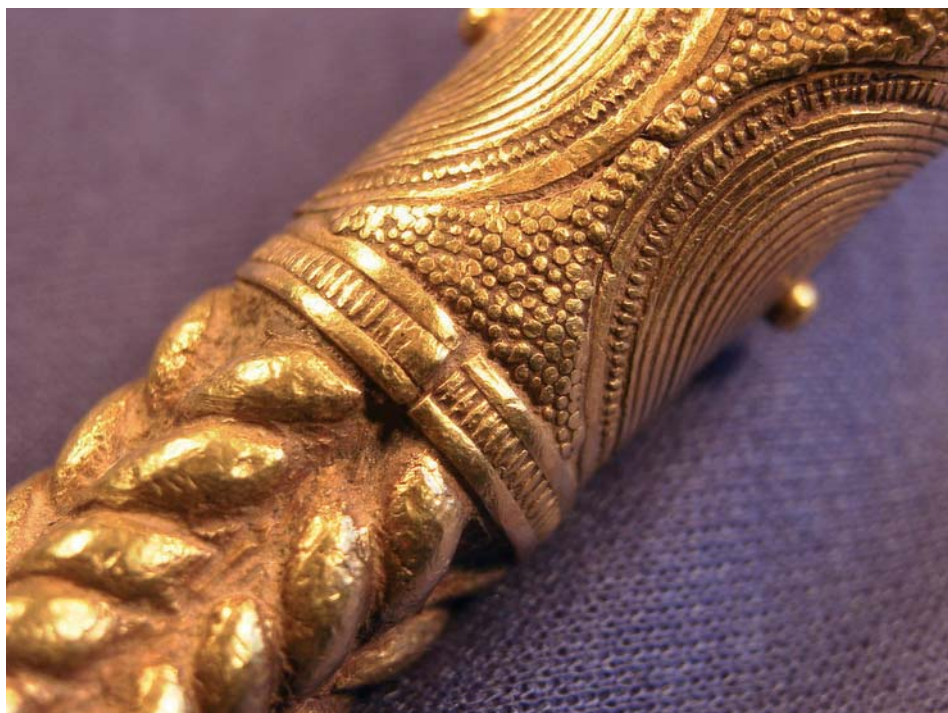
duplas espirais – lámina decorada – nó mesal – lámina decorada – duplas espirais, con cenefas transversais intermedias, fileteadas e localizadas nas zonas de transición entre os tramos lisos e volumétricos do corpo da peza. A ornamentación das láminas aplicadas sobre a haste no seu treito central inclúe diversos tipos de motivos, entre os que predominan as ringleiras de triángulos de gránulos enfrontados, seguindo un esquema semellante ao dos dentes de lobo, así coma unha cruz granulada de brazos iguais inscrita nun círculo e un tetrasquel enmarcado por unha circunferencia.

Recuperación e rexistro MAC: Este torques tería aparecido enteiro, aínda que actualmente se conserva en dous fragmentos a xeito de senllas metades moi semellantes entre si; unha delas é claramente maior en lonxitude e valor ponderal. Foron rexistradas ambas no MAC co número 842.

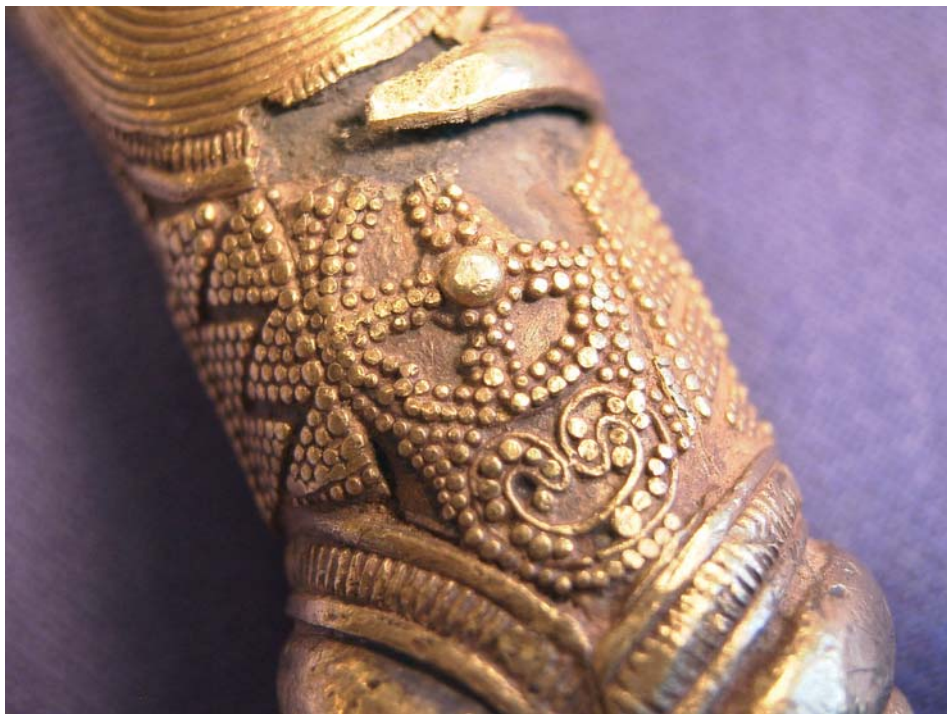
Características métricas e ponderais actuais: Apoiando as dúas metades deste torques sobre un plano horizontal e recompondo o seu feitío orixinal unitario teríamos uns eixos



Xanceda-I. Á esquerda, detalle da ánima interior da peza. Á dereita, vista de perfil dunha parte do tramo central da haste na que se suxire unha posíbel face humana.



Xanceda-I. Detalle da transición entre os módulos da varela.



Xanceda-I. Detalle da decoración da parte central do torques.

máximos de aproximadamente 170 x 190 mm., con unha sección máxima no treito mesal da haste de 24 mm. e mínima, nos módulos distais, de 12 mm. Os remates amosan un comprimento máximo de 50 mm. e unha anchura central de 36 mm. O peso de cada unha destas metades é de 488,85 e 314,18 gramos, respectivamente.

Observacións: Diversas fontes sinalan o feito de que este torques apareceu enteiro, nun relativo bon estado de conservación (LÓPEZ, 1996; REBOREDO, 2000). Porén, a súa violenta manipulación recente –con posterioridade ao seu achado– provocou unha fractura na parte central da haste que, en función das evidencias físicas deixadas pola mesma, non foi, en absoluto, casual, senón mais ben claramente intencionada e recorrendo a senllos golpes transversais



Xanceda-I. Pormenor da unión da haste e do terminal.

bilaterais, con arrastre do cicel aproveitando o perfil do anoamento que decora un dos extremos mesais da varela. Ao longo da superficie desta peza pódense observar numerosas improntas

de martelados, incisións mais ou menos fondas e múltiples raiaduras. O acabado primixenio tería sido relativamente coidado, con eliminación das imperfeccións e rebarbas de materiais que afectaban á súa topografía. O torques ainda conserva parte das súas propiedades sonoras orixinais, pois opera coma un tintinábulo ao abanealo no ar, producindo un son metálico moi particular.

XANCEDA II

Características formais e decorativas orixinais: Orixinalmente tería sido un torques semellante ao anterior, de gran porte, peso e volume, en forma de C aberto, con haste de sección complexa e estruturación ornamental tripartita, dotado de terminais piriformes achatados e ocós. O seu repertorio ornamental, baseado nunha gramática barroquizante e recargada, con claro *horror vacui*, comprendería uns módulos distais de perfil anelado, con superposición continua de aros laminares de ouro, en alternancia lisa e fileteada, evocando vagamente os arames enrolados nas varelas dos exemplares de tipo ártabro. A transición entre os treitos laterais e o corpo central faríase por meio de miúdas espirais de filigrana con pequeno prótomo central, xustapostas en ringleira situada entre os aneis e os anoamentos. No tramo mesal da haste, actualmente incompleto no seu desenrolo orixinal, apreciamos a presenza de tres grosos nós á volta de cadansua semiesfera, con motivos de filigrana e granulado aplicados nos espazos intermedios: lazos complexos, triángulos arracimados... En fin, todo elo dunha grande riqueza plástica e profusión ornamental, en claro contraste coa valoración estritamente lisa e volumétrica dos terminais piriformes de cabos truncados.

Recuperación e rexistro MAC: Tería aparecido fragmentado en tres anacos moi desiguais entre si, correspondentes o maior deles a un tramo significativo da haste e os dous menores aos seus remates, estes con parte do arranque da varela. Corresponderíanse cos rexistros do MAC 925 (haste), 926 (terminal curto) e 1385 (terminal longo).



Xanceda-I. Tetrasquel inscrito nunha circunferencia.



Xanceda-II. Fotografía xeral do torques.



Xanceda-II. Arriba e abaixo, detalles da decoración do módulo central da haste, evocando posibles acios de uvas e labores de cestería.





Xanceda-II. Á esquerda, ringleira de espirais con glóbulo central na transición dos módulos da varela. Á dereita arriba, sucesión de anoamentos que evocan unha posíbel face humana. Abaixo, detalle do extremo de unha das periñas do torques.



Características métricas e ponderais actuais: Os eixos máximos dos tres fragmentos conservados, de maior a menor, serían de 146 mm., 96 mm. e 74 mm., con unha sección maior da haste nos seus módulos laterais á volta dos 15 mm. e uns terminais de 39 mm. de anchura máxima. Os seus pesos respectivos serían de 452,12 gr., 139,80 gr. e 105,38 gramos.

Observacións: Os cabos distais dos tres fragmentos conservados foron truncados violentamente, con varios cortes transversais. Sen dúbida algunha, o feito que mais nos chama a atención no corpo central da haste é o afloramento masivo á superficie da peza do material usado como soldante, que amosa un aspecto cerúleo de cor grisallenta con matices cromáticos rosáceos e granates claros. O seu tratamento superficial é moi descoidado, sen desbotar a posibilidade de que algunha fonte de calor exterior teña alterado a súa aparencia orixinal. Os remates manifestan un maltrato epidérmico considerábel, con abolladuras, raiazos e cortes varios.

XANCEDA III

Características formais e decorativas orixinais: A reconstitución completa da súa forma primixenia resulta problemática ao conservarse apenas un pequeno tramo distal da haste, con parte do arranque do terminal, xunto con un fragmento laminar do que tería sido un remate globular oco. Tendo en conta a existencia dunha forte simetría bilateral na inmensa maioría dos torques castrexos, a imitación de falsos enrolamentos de arame no extremo distal conservado e o descoñecimento de exemplares con haste decorada de estruturación ornamental unitaria, aventurámonos a presupor unha peza de feitío relativamente semellante aos torques Xanceda I e II, con varela de ornamentación tripartita e remates piriformes ocos.

Recuperación e rexistro MAC: Recuperouse tan só unha pequena parte da súa estrutura orixinal, correspondendo os dous anacos citados aos rexistros MAC 1386 (fragmento distal de varela) e MAC 1387 (fragmento de lámina curva do remate). Ambas partes amosan liñas de quebra parcialmente coincidentes, que semellan poder pegar entre si sen maior problema.



Xanceda III. Fotografía xeral dos dous fragmentos conservados.

Características métricas e ponderais actuais: O fragmento MAC 1386 corresponde ao extremo distal da haste, con unha curvatura de desenrolo exterior de 110 mm. e interior de 92 mm., amosando unha sección circular de 10 mm. de diámetro, con arranque do terminal de 19 mm. de anchura máxima. O fragmento MAC 1387 apenas constitúe unha pequena parte da lámina dourada que conformaría orixinalmente o remate piriforme da peza, con uns valores métricos máximos para os eixos actuais de 20 x 12 mm. e un grosor que apenas acada o milímetro de espesura. Os seus pesos serían respectivamente de 80,20 e 1,20 gramos.

Observacións: A superficie exterior da varela encóntrase actualmente moi deteriorada, con presenza de oxidacións ferruxentas e diversas adherencias invasivas, ocultando significativamente o dourado orixinal da peza. No extremo distal do fragmento da haste aínda podemos observar o resultado final da unión por embutido, martelado e solda da varela co remate, o cal lle tería conferido unha maior estabilidade á xunción de ambos elementos. A cara exterior do fragmento laminar tamén amosa concrecións puntuais de varias adherencias espalladas pola súa superficie. No caso da haste, pensamos que debeu permanecer en contacto con algunha peza de ferro durante bastante tempo, provocando unha reacción química que lle tería conferido o seu aspecto oxidado actual. Do fragmento laminar apenas cómpre salientar a presenza dun dourado moi vivo na súa superficie exterior, alisada, que contrasta claramente con un interior rugoso e cincento, oculto á vista do espectador.

XANCEDA IV

Características formais e decorativas orixinais: Moi posibelmente tería sido un torques dos coñecidos como *tipo ártabro*, con perfil curvo en forma de C aberto, dotado de terminais piriformes e haste de sección circular con progresivo ensanchamento do seu grosor cara ao centro da peza. De estruturación ornamental tripartita, amosaría nos módulos distais fíos de ouro enrolados sobre a varela, para deixar paso a un treito central liso, marcando lateralmente o seu comezo e o seu fin senllas parellas de espirais de filigrana con botón central.

Recuperación e rexistro MAC: Actualmente só conservamos un fragmento desta peza (MAC 927), que supón pouco mais do módulo central orixinal da haste, con parte dos arranques dos treitos distais.

Características métricas e ponderais actuais: O desenrolo exterior da súa curvatura acada os 128 mm. e o interior os 110, con unha sección mesal máxima de 9 mm. de diámetro. As rodelaas espiraladas atinxen os 13 mm. de diámetro, cada unha delas con quince



Xanceda III. Á esquerda, detalle da unión exterior da haste co terminal. Á dereita, pormenor do embutido interior e da soldadura dos dous elementos.

circunvolucións á volta do gránulo central. Na transición entre as espirais e os módulos distais da haste rexístrase a presenza dun arame de ouro con aparencia de bastante pureza, que dá cinco voltas sobre a varela até o punto actualmente conservado. Aмосa un peso total de 71,57 gramos.

Observacións: O fragmento actualmente custodiado no MAC obtívose por tronzamento transversal. Convén destacar a presenza na haste dunha forte incisión lonxitudinal que atravesou a lámina de ouro que forraba a varela e deixou á vista a natureza polimetálica da peza. En definitiva, a fragmentación do torques orixinal implicaría un proceso máis prosaico de apreciación intrínseca do seu valor meramente material.

METAIS, TÉCNICAS, ESTILOS, CONTEXTOS, USOS E PESOS.

Antes de máis, compre salientar o feito de que non contamos con analíticas metalográficas específicas para os torques de Xanceda, o cal nos impide determinar con precisión cuestións tan básicas como a natureza metálica dos materiais empregados na súa confección e o grao de pureza dos mesmos. Verbo desta cuestión, estamos seguros de que traballos posteriores virán a completar, clarexar ou mesmo corrixir moitas das apreciacións que agora imos sinalar.

En principio, estamos perante pezas de carácter polimetálico, pois no seu estado de conservación actual e grazas ás fracturas transversais e aos desgastes superficiais que amosan, resulta moi doado constatar o feito de que todos estes torques teñen unha ánima interior dun metal diferente do que tería sido o seu aspecto exterior orixinal, marcadamente áureo. Non é este un feito novidoso, pois xa se ten constatado noutras pezas anteriormente estudadas, aínda que neste caso, atendendo ao elevado peso que acadarían os exemplares Xanceda I e Xanceda II unha vez rematada a súa confección, podemos apuntar que, posibelmente, máis do 80 % do metal empregado na súa elaboración non era ouro.

Por outra banda, algúns traballos teñen apuntado a natureza arxentea do núcleo interior destes torques (LÓPEZ, 1985; CASTRO, 1995), con presenza de aliaxes ricas en cobre e incluso vástagos de bronce (REBOREDO, 2000). En ausencia de resultados analíticos específicos, preferimos ser cautos a respecto desta cuestión. Asemade, descoñecemos o grao de pureza do ouro empregado para cubrir as superficies exteriores destas pezas, se



Xanceda IV. Arriba, á esquerda, fotografía xeral. Á dereita, detalle da transición entre os módulos da haste. Abaixo, forte incisión lonxitudinal na varela, deixando á vista a ánima interior non áurea.



ben non resulta pouco frecuente que, fronte a unha ánima non áurea, a calidade e a quilataxe do ouro que fica á vista sexan maiores que as presentes en exemplares totalmente auríferos. A importancia que suporía poder dispor dunhas boas metalografías para estas pezas derívase, entre outras razóns, do feito de que a prata e o ouro puros teñen uns puntos de fusión situados en valores absolutos moi semellantes, o cal dificulta sensibelmente calquer proceso tecnolóxico de manipulación térmica que afecte simultaneamente a ambos metais; pola contra, o recurso ás técnicas de aliaxe destes metais con outros en diversas proporcións supón unha baixa moi considerábel dos seus puntos de fusión, facendo mais doado o seu tratamento por aplicación de calor. Dito de outra maneira: os coñecimentos e os recursos tecnolóxicos necesarios para elaborar estas pezas serían moi diferentes en función da natureza metálica dos seus componentes, polo cal é necesario poder contar con analíticas fiábeis antes de podermos avanzar con certa seguranza calquer hipótese sobre o seu proceso de elaboración.

Porén, fronte ao claro risco de trabucarnos, ofrecemos a xeito de suposto probabilístico a teórica sucesión dos procesos tecnolóxicos que nos semellan mais verosímeis para acadar o resultado final presente nestes exemplares.

Nos casos de Xanceda I e Xanceda II e, moi probabelmente en Xanceda III, inicialmente, teríase realizado un prototipo do corpo central da peza, probabelmente en cera, que recollería a totalidade dos pormenores ornamentais da mesma documentados na súa configuración topográfica básica. A continuación, sería recoberto por arxila moi plástica e depurada para obter un molde o mais exacto posíbel ao orixinal. Posteriormente, ao aplicar de maneira controlada unha fonte de calor determinada, a cera derreteríase, liberando o espazo que

ocupaba para dar cabida, no seu lugar, á coada metálica que sería vaciada no interior do molde para conformar o núcleo do torques. Unha vez colmatado o receptáculo, este arrefecería lentamente até solidificarse totalmente, momento no que se procedería á extracción da ánima para sometela a un pulido que a regularizase superficialmente. Cando se tiveran eliminado todas as imperfeccións, as zonas en relevo serían douradas e ás superficies lisas aplicaríanselles unhas láminas de ouro previamente confeccionadas con fios e placas de gránulos recortadas, seguindo un esquema ornamental preconcebido polo ourive. Finalmente, os terminais serían embutidos e soldados á haste, ocultando a zona de unión entre ambos elementos con un baquetón decorado.

No caso de Xanceda IV, tomamos como punto de partida un lingote de prata ou dunha aliaxe metálica de base posibelmente arxentífera, fundida e vaciada sobre un molde coa forma predeterminada da haste, para obter o núcleo interior ou ánima da peza. Con posterioridade á regularización superficial da varela, o seu módulo central sería forrado con unha lámina de ouro que abrazaría a ánima até pecharse na parte central interior da haste, usando como materia soldante un composto grisallento de natureza indeterminada e aspecto actual moi semellante á plasticina. A continuación, as rodela de filigrana aurífera previamente confeccionadas serían aplicadas por parellas xustapostas sobre as dúas zonas que marcan a transición entre os diferentes módulos da varela, recorrendo novamente ao uso da mesma materia soldante antes mencionada. O punto central de cada unha das espirais veríase entón coroado por un glóbulo áureo soldado e posteriormente martelado. De seguido procederíase a enrolar sobre os treitos distais da haste un arame de ouro continuo que uniría a base das rodela cos cabos da varela, usando de novo como elemento de ligazón o devandito soldante, aínda hoxe visíbel polas rebarbas que agroman á superficie dos intersticios, denunciando o escaso coidado do ourive, que non se preocupou por eliminar estes restos para mellorar o acabado final da peza. Finalmente, os extremos da haste serían embutidos na base dos terminais volumétricos posibelmente de feitío piriforme e hoxe non conservados, para realizar logo diferentes procesos de acabado da peza.

En definitiva, poderíase dicir que, no caso dos torques do castro de Xanceda, tal e como acontece noutros achados coñecidos, o estado de conservación actual das pezas, fragmentadas e moi deterioradas, permítenos albiscar con maior pormenor os detalles tecnolóxicos que se agachaban no interior destas alfaias polimetálicas, denunciando seguramente un profundo control das técnicas mais requintadas entre as documentadas na ourivaria castrexa, ao tempo que se constata unha clara vontade de controlar as cantidades de metais investidas na súa elaboración, minimizando a porcentaxe total de ouro no peso final das pezas en favor posibelmente da prata, pero mantendo a tradición multisecular deste tipo de pezas que, indefectiblemente, amosan na inmensa maioría dos casos coñecidos un aspecto exterior marcadamente áureo.

Verbo da adscrición estilística deste conxunto de pezas, pensamos que en Xanceda I, II e III é relativamente doado apreciar a presenza dun estilo formal e ornamental moi particular, claramente herdeiro da tradición castrexa, ao tempo que moi anovador e con evidentes signos de barroquización. En linguaxe artística, diríase que sobre a base aprendida de uns conceptos formais e decorativos moi posibelmente *superados*, agroma a pericia e o bon facer dun artesán que *reinterpreta* aos clásicos para dar lugar a un *aggiornamento* francamente rotundo. A dúbida e a pregunta xorden axiña: ¿estamos perante uns torques *autóctonos* feitos por un ourive *indíxena* ou, pola contra, trátase de elementos *importados*, elaborados por artesáns foráneos incardinados en tradicións

tecnolóxicas diferentes? Se cadra nunca chegaremos a ter unha certeza absoluta sobre esta cuestión, aínda que, na nosa opinión, o peso da tradición impoñe á espectacularidade do deseño nos torques de Xanceda: a necesidade dunha aparencia áurea, as landras piriformes dos terminais, a estruturación ornamental ternaria da haste, a presenza das espirais de filigrana, as resoanzas formais que nos cabos da varela remeten aos clásicos arrolamentos de arames... En definitiva, resulta imposible observar estas pezas sen termos presente en todo momento a marcada herdanza formal e ornamental que lle deben aos chamados *torques de tipo ártabro*.

Por outra banda e como xa resulta frecuente na inmensa maioría dos achados casuais de ourivaría castrexa (LADRA, 2002), carecemos dun contexto estratigráfico minimamente válido para os torques do castro de Xanceda. Porén, se atendemos ás circunstancias territoriais, locacionais e situacionais deste conxunto específico podemos avanzar as seguintes consideracións:

1. O achado sitúase dentro dos límites xa clásicos definidos por Cuevillas para a zona de maior densidade de aparición deste tipo de pezas, concretamente no territorio máis septentrional da Cultura Castrexa, entre os cursos principais dos ríos Ulla e Navia (CUEVILLAS, 1951: 49).

2. Para alén disto, a recuperación física dos torques de Xanceda produciuse no interior dun castro, concretamente nunha terraza do mesmo, segundo os indicios xa referidos ao comezo deste traballo e os datos facilitados por outros autores (LÓPEZ, 1996: 126).

3. Finalmente, convén salientar que o achado de torques nos antecastros de algúns povoados non supón novidade algunha, pois xa contamos con antecedentes moi claros verbo desta particularidade situacional, entre os que poderíamos citar, por exemplo, o exemplar recuperado en 1911 nunha das terrazas exteriores do castro de Viladonga (CHAMOSO, 1977: 43).

O uso real efectivo que estas pezas tiveron ao longo da súa peculiar biografía tamén resulta unha cuestión de enorme interese para o seu estudo. O feito de teren aparecido no mesmo espazo físico diversos achados sucesivos de varias pezas enteiras (Xanceda I) e fragmentadas (Xanceda II, III e IV) apunta, *a priori*, a unha consideración hipotética das mesmas coma posíbel *depósito de ourive*, en clara concomitancia con outros conxuntos de natureza semellante, entre os que compre salientar o do Castro de Foxados (Curtis, A Coruña), integrado por varios torques –algúns deles enteiros e outros en estado fragmentario– acompañados, neste caso, por tortas de prata (CARRO e GONZÁLEZ, 1933).

Se reparamos nas fracturas presentes nestes fragmentos, tan só para o caso de Xanceda I podemos falar de quebra recente ou post-deposicional. Nos restantes exemplares, nada impede considerar as fracturas como antigas, o cal implicaría necesariamente que estas pezas foron ocultas –agás no caso xa sinalado– en estado fragmentario e incompleto. Isto é, carentes de *contexto sistémico primixenio* ou fora do uso para o cal tiñan sido orixinalmente concibidas. Esta cuestión non resulta baladí, pois, na maioría dos casos relativos á ourivaría, a mutilación deliberada da integridade formal orixinal dunha peza implica unha *morte simbólica* que unicamente ten sentido nun proceso de acumulación de riqueza ou de reciclaxe metálica (LADRA, 1999).

En calquer caso, o máis lóxico sería pensar que o contexto arqueolóxico de recuperación destas pezas non se corresponde co seu contexto sistémico orixinal, pois é moi probábel que estes torques tiveran, con anterioridade á súa deposición final, unha vida útil na que

terían sido usados como elementos simbólicos dotados de plena integridade formal e significado cultural intrínseco.

Se pensamos no uso sistémico orixinal dos exemplares Xanceda I e Xanceda II, convén non esquecer que o seu tamaño, peso, decoración e propiedades sonoras constitúen un claro inconveniente á hora de pensar neles como elementos de adorno exclusivamente concibidos para seren portados ao pescozo de calquer home ou muller. Para alén de resultaren moi incómodos pola súa rixidez, grandor e alto valor ponderal, a disposición destas pezas sobre unha caluga humana ocultaría sensibelmente a mensaxe ornamental do treito mesal da haste, dificilmente adaptábel ao pescozo dunha persoa, ao contrario do que adoita acontecer con outros exemplares, nos que a parte interior da súa curvatura fica exenta de impedimentos topográficos, amosando unhas superficies lisas e polidas, adaptadas para tal uso e ubicación anatómica. Se cadra, deberíamos inclinarnos a pensar nun uso mais ben ocasional ou cerimonial, sen desbotar a posibilidade de estarmos perante elementos votivos dotados duns extraordinarios parámetros morfolóxicos, ponderais, ornamentais e sonoros, que os converten en pezas únicas da ourivaría castrexa.

Outra cuestión reclama agora a nosa atención: a soma dos pesos dos fragmentos conservados do *Tesouro de Xanceda* ascende a 1758,68 gramos. E isto tendo en conta que nos atopamos perante pezas incompletas, sensibelmente mutiladas, que non farían demasiado difícil acadar os 3 kg. de materia prima total investida na súa configuración orixinal. Por poñer tan só un exemplo ilustrativo, o *Tesouro da Cividade de Bagunte*, que pasa por ser o maior depósito de torques arxénteos coñecido actualmente na área asignada á Cultura Castrexa (LADRA, 2001), componse de cinco exemplares case íntegros que soman un peso total de 419,7 gramos; é dicir, todos eles pesan menos que a maior das metades do exemplar Xanceda I, que acada por si soa os 488,85 grs. Este dado, sorprendentemente elocuente, ofrécenos unha referencia válida para podermos considerar o conxunto de Xanceda –no caso de que se confirme a natureza arxénteas das súas ánimas– como a maior acumulación de prata elaborada de toda a Proto-historia do Noroeste, sen esquecer que a intención orixinal do ourive era claramente que este metal permanecera oculto ao espectador.

Infelizmente, o estado actual dos diversos torques que integran este conxunto, incompleto e fragmentado, constitúe un claro impedimento á hora de tentar determinar a hipotética presenza dun sistema ponderal que cuantificase a cantidade de materia prima investida na súa confección orixinal. Porén, aténdonos a traballos anteriores (LADRA, 2000) e facendo os cálculos co exemplar Xanceda I, case enteiro e con moi pouca perda de masa, o seu valor ponderal actual –803,03 gr.– equivalería con significativa precisión a 110 veces o ciclo púnico lixeiro de 7,28 gr. ($7,28 \times 110 = 800,8$ gr.), todo isto expresado coas debidas reservas.

De calquer maneira, a significación cultural dos torques de Xanceda para a Proto-historia galaica non fica exclusivamente reservada a cuestións de índole meramente tecnolóxica, material, ponderal, ornamental ou contextual. Para alén disto, este conxunto de elementos plantea unha clara problemática de adscrición estilística e cronolóxica, para a cal faremos as consideracións que a continuación formulamos.

PARALELOS E CRONOLOXIAS

Para abordarmos con certa amplitude a posíbel existencia de paralelos dotados de concomitancias tecnolóxicas, formais e ornamentais en relación cos torques de Xanceda, convén distinguir, neste conxunto, a presenza de, cando menos, dous tipos de pezas diferentes: un integrado polos exemplares Xanceda I e II –e, posibelmente tamén, por

Xanceda III– e outro conformado por Xanceda IV. Para este último cremos que non existe ningún problema á hora de relacionalo cos chamados *torques de tipo ártabro*, estudados e definidos tipoloxicamente como tais hai xa moito tempo (MONTEAGUDO, 1952) e convencionalmente datados por analogías formais entre os séculos III – I a.n.e., con posíbeis pervivencias residuais no seu uso simbólico, que se terían prolongado en ambientes indíxenas non urbanos da cultura galaico-romana (vg. no Castro de Viladonga).

Se no caso dos chamados *torques de tipo ártabro* actualmente coñecemos a existencia de perto dunha vintena de exemplares publicados, para o outro grupo a situación complicase sensibelmente. Cremos que, no ámbito noroccidental



Torques de bronce dourado do Museo Arqueolóxico da Coruña, de procedencia descoñecida.

da Península Ibérica, tan só contamos con un clarísimo paralelo para Xanceda I e II: trátase dun torque de bronce dourado, actualmente conservado no MAC (LADRA, 2003) e de procedencia descoñecida. Para alén desta clara concomitancia nas formas, decoracións e técnicas de elaboración, apenas podemos referir a existencia de certas semellanzas puntuais con outros dous exemplares, que, casualmente, tamén amosan unha conservación fragmentaria, carente da súa unitariedade formal orixinal: trataríase dun posíbel fragmento de torques aínda por estudar, asoellado na Ponta do Castro (Barreiros, Lugo), actualmente no museo arqueolóxico de Vilalba, e de outro anaco recuperado no Monte de Lago-A Valiña, perto do castro de Masma (Mondoñedo, Lugo), hoxe no Museo Provincial de Lugo (BALSEIRO, 1994: 116-123).

Para alén destes paralelos mais ou menos claros na *Cultura Castrexa Galaica* da Segunda Idade de Ferro poderíamos referir a presenza de algunhas analogías puntuais, especialmente no que atinxe ao gusto ornamental polos anoamentos nos torques arxéteos íberos (BANDERA, 1987-88, Lám. V-VI) e celtíberos (DELIBES, 1989: 112-113); polos volumes xeométricos destacados, nomeadamente esferoidais, das fíbulas dos conxuntos Palencia I (RADDATZ, 1969, Tafel 32-3a e 3b) e Palencia III (RADDATZ, 1969, Tafel 42-1 e 2), así coma nas fíbulas e arrecadas zamoranas do chamado *Tesouro de Arrabalde I* (MARTÍN e DELIBES, 1982). Como marco cronolóxico de referencia para a elaboración indíxena destas producións da ourivaría celtibérica da submeseta norte adóitanse sinalar os séculos III – I a.n.e., con unha ocultación por causas posibelmente bélicas nesta última centuria (DELIBES, 1989: 126-129).

Fóra da Península Ibérica podemos aducir algúns referentes puntuais en algúns torques ternarios de bronce, elaborados con moldes á cera perdida, de hastes decoradas a base de nós hercúleos e volumes esferoidais moi rotundos, particularmente nos exemplares galos de Rouillerot, de Barbuise e do Sul da Champagne, datados a finais do século IV e comezos



Detalle do torques de bronce dourado do Museo Arqueolóxico da Coruña, onde se pode observar a presenza de anoamentos volumétricos semellantes aos dos exemplares Xanceda I e II.

do III a.n.e. (CHARPY, 1991: 246 e 250). Estas e outras semellanzas formais tamén poderían ser aducidas, especialmente a un nivel mais conceitual, nos torques do chamado *Estilo Vexetal Continuo* da rexión francesa do Marne (KRUTA e ROUALET, 1982) e nos colares do *Estilo Waldalgesheim* (CASTRO, 1990), tamén datados entre os estertores do s. IV e os albores do III a.n.e. Asemade, no que respeita ás analoxías tecnolóxicas, con cronoloxías mais recentes e analíticas metalográficas específicas, convén non esquecer o singular caso dun torques de bronce dourado, recuperado nunha sepultura gala atribuída a un guerreiro e datada na primeira metade do século I d.n.e., malia o feito de presentar unhas características formais un tanto alonxadas dos exemplares xancedáns, de non ser pola presenza de remates volumétricos separados, en forma de periñas truncadas con aneis perimetrais basais (BECK et al., 1990/91: 95 e 97, figs. 2 e 3).

En definitiva, perante a ausencia de bons contextos estratigráficos para os exemplares galaicos, temos que recorrer ao estudo das analoxías continentais que, nun marco xeográfico extrapeninsular e centroeuropeu, nos remeten abrumadoramente a unhas cronoloxías á volta dos séculos IV e III a.n.e., para, xa na Península Ibérica, cinguirnos ás centurias III – I a.n.e. sobre a base dos paralelos ibéricos e celtíberos. Sexa como for, non queremos rematar este apartado sen formular algunhas apreciacións.

Como xa sinalamos con anterioridade, compre diferenciar entre o *contexto sistémico* ou de uso efectivo de certos elementos materiais nunha cultura dada e o *contexto deposicional* ou de abandono deses mesmos elementos. No caso do *Tesouro de Xanceda* pensamos que a súa ocultación se produciu nun momento claramente posterior ao que poderíamos chamar o seu *contexto simbólico orixinal* ou *ciclo vital primixenio*. Isto, sen esquecer que ese *ciclo* foi, posibelmente, moi breve, se tomamos en consideración o estado físico en que foron recuperadas as pezas. Pezas que, non por acaso, amosaban unha conservación maioritariamente fragmentaria e unha natureza material polimetálica.

Esta realidade material podería estar a evidenciar unha conxuntura política, económica, social e cultural diferente á que se tería dado no momento en que os primeiros torques castrexos apareceron en escena: a ninguén escapa que, baixo a nosa perspectiva economicista actual, os exemplares procedentes do castro de Xanceda terían constituído unha clara fraude. Porén, as explicacións en clave histórica poderían remeternos a un momento no que a disponibilidad de ouro fora escasa ou estivese altamente controlada por intereses alleos ás comunidades que tradicionalmente tiñan detentado o seu proceso de explotación, circulación e distribución. Por continuarmos nun plano hipotético, non resultaría estraño que a explotación imperial das minas auríferas do Noroeste por parte de Roma afectase enormemente ás poboacións indíxenas no seu acceso ao preciado metal. Nembargantes, a presenza de considerábeis cantidades de prata é un feito constatado en diversos castros galaicos (PÉREZ OUTEIRIÑO, 1992), o cal lévanos a pensar, xunto cos problemas de acceso ao ouro xa expostos neste particular momento histórico, que baixo a dominación romana este tipo de pezas tería o seu marco cronolóxico-cultural mais acaído, seguramente como pervivencias culturais indíxenas toleradas e controladas interesadamente polo Imperio.

Sexa como for, o certo é que este uso tan controlado da materia prima empregada na confección das alfaias castrexas, con un claro escamoteo da porcentaxe real de ouro investida, en beneficio dun espectacular aumento do peso relativo reservado a outros metais ou aliaxes, ten sido considerado por numerosos autores coma un indicador da súa adscrición cronolóxica hipoteticamente tardía, seguramente á volta dos finais do século I a.n.e. e comezos do I d.n.e. (CARRO e GONZÁLEZ, 1933: 92; CUEVILLAS, 1951: 108; CASTRO, 1990: 172).

VALORACIÓN A XEITO DE RESUMO

O chamado *Tesouro de Xanceda*, aparecido nos anos setenta do pasado século no antecastro do poboado homónimo, pode ser considerado, sen nengunha dúbida, como un achado excepcional. Os seus oito fragmentos posibelmente pertenceron a catro pezas orixinais diferentes. De confirmarse analiticamente a natureza arxétea das súas ánimas,



Pormenor do torques de bronce dourado do Museo Arqueolóxico da Coruña, onde tamén aparece suxerida unha posíbel máscara humana.

este conxunto constituiría, hoxe por hoxe, a maior concentración ponderal de prata elaborada no territorio da *Cultura Castrexa*. Asemade, malia ao feito da súa conservación fragmentaria, amósasenos como un documento material de enorme valor para comprendermos mellor diversas cuestións fundamentais da *ourivaría galaica*: tecnoloxía, formas, ornamentacións...

Porén, as circunstancias casuais nas que se produciu esta descuberta, á marxe de calquer intervención arqueolóxica que puidera ter ofrecido un contexto deposicional ben definido estratigraficamente, impédennos chegar a consideracións mais certeiras sobre o seu significado histórico e cultural orixinal.

De calquer maneira, o estudo amiudado destas pezas e dos seus paralelos mais inmediatos, tanto no ámbito noroccidental coma no peninsular, ou mesmo no europeo, remeten a unha adscrición cronolóxica tardía dentro do fenómeno castrexo da Segunda Idade do Ferro. Afinando un pouco mais, mesmo poderíamos chegar a defender para a elaboración primixenia dos torques do castro de Xanceda unha datación á volta dos finais do século I a.n.e. ou incluso no século I d.n.e., sen desbotar unha posíbel deposición serodia, seguramente de época altoimperial.

Debemos recoñecer que até que se produzan varios achados deste tipo de pezas en contextos arqueolóxicos, estratigráficos e sistémicos de natureza cronolóxica perfectamente definida, poucas novidades poderemos aportar á cuestión das orixes, desenrolo e desaparición histórica da ourivaría castrexa, claramente necesitada de urxentes marcos temporais que nos permitan poder establecer con maior seguridade unhas bases mais pormenorizadas e concretas que as actualmente dispoñíbeis. Teremos que agardar ata que chegue ese momento, sen deixar por iso de dar a coñecer os novos exemplares que ano tras ano aparecen case sempre casualmente no Noroeste, confiando en que o planteamento de modelos explicativos alternativos ou complementarios aos xa existentes poda vir a deitar algunha luz que nos axude a continuar este xa mais que centenario camiño.

De certo que os excepcionais torques do castro de Xanceda non deixarán de constituir un claro referente para a investigación futura, como xa o teñen sido, de feito, nestes últimos vintecinco anos.

A Coruña, Marzo de 2005

BIBLIOGRAFÍA

- BALSEIRO, A. (1994): *El oro preromano en la provincia de Lugo*. Lugo, Ed. Deputación Provincial de Lugo.
- BANDERA, M.^a L. (1987-88): “Estudio crítico de los torques ibéricos”, *Habis*, 18-19 : 531-563 + IX láms.
- BECK, L. et al. (1990-91): “Études de dorures gallo-romaines et mérovingiennes”, *Antiquités Nationales*, 22/23 : 95-110.
- CARRO, X. e GONZÁLEZ, S. (1933): “O Tesouro de Foxados”, *Arquivos do Seminario de Estudos Galegos*, VI: 85-92 + VII Láms.
- CASTRO, L. (1990): *Os torques prehistóricos*. Santiago de Compostela, Servicio de Publicacións da USC, Biblioteca de Divulgación, Serie Galiza, n.º 5.
- CASTRO, L. (1995): “Una interpretación de la orfebrería castreña”, en F. Pérez Losada e Ladislao Castro Pérez (Coords.), *Arqueoloxía e arte na Galicia prehistórica e romana*, pp. 123-145. A Coruña, Monografías do Museo Arqueolóxico e Histórico de A Coruña, n.º 7.
- CASTRO, L. (1998): *The sacred torcs. Prehistory and Archaeology of a symbol*. Durham, The Pentland Press Ltd.
- CHAMOSO, M. (1977): “Las excavaciones del Castro de Viladonga y la problemática que plantean sus resultados”, en *Actas del Coloquio Internacional sobre el Bimilenario de Lugo*, pp. 41-46. Lugo, Ed. Patronato del Bimilenario de Lugo.
- CHARPY, J. J. (1991): “La Champagne”, en VV. AA., *I Celti*, pp. 243-250. Milán, Ed. Bompiani.
- CUEVILLAS, F. L. (1951): *Las joyas castreñas*. Madrid, Consejo Superior de Investigaciones Científicas.
- DELIBES, G. (1989): “Los tesoros prerromanos de la meseta norte y la orfebrería celtibérica”, en VV. AA. *El oro en la España prerromana*, pp. 108-129. Madrid, Ed. Zugarto.
- KRUTA, V. e ROUALET, P. (1982): “Une série de torques marniens à decor de style végétal continu”, en Duval, P. M. e Kruta, V., *L'art celtique de la période d'expansion : IV et III siècles avant nôtre ère*. Actes du colloque. Hautes Études du monde gréco-romain, 13. Paris.
- LADRA, L. (1998): *Conxunto de torques procedentes do Castro de Xanceda [Tentativa de clarificación]*. Documento inédito, adxunto ao expediente relativo aos devanditos torques, depositado no Museo Arqueolóxico da Coruña (MAC).
- LADRA, L. (1999): “Algunhas consideracións sobre un fragmento de torques inédito recentemente aparecido no Castro deTroña”, *Castrelos*, 12: 67-80.
- LADRA, L. (2000): “Estudo ponderal preliminar dos torques áureos castrejos”, en *Actas do Congreso de Proto-história europeia em Homenagem a Martins Sarmiento*, 2: 587-602.
- LADRA, L. (2001): “Os torques de prata da Cividade de Bagunte”, *Estudos Pré-históricos*, 9: 111-122.
- LADRA, L. (2002): “Achea ao estudo contextual da ourivería castrexa”, *Gallaecia*, 21: 177-191.
- LADRA, L. (2003): “Sobre un novo torques recentemente adquirido polo Museo Arqueolóxico e Histórico do Castelo de San Antón”, *Brigantium*, 14: 109-115.
- LÓPEZ, F. S. (1985): “Mitología y arqueología del oro gallego”, *Revista de Arqueología*, 51: 36-44.
- LÓPEZ, F. S. (1996): “Torques de Xanceda”, en VV.AA., *El oro y la orfebrería prehistórica de Galicia*, p. 126. Lugo, Servicio de Publicacións da Deputación Provincial de Lugo.
- MARTÍN VALLS, R. e DELIBES, G. (1982): *El Tesoro de Arrabalde y su entorno histórico*. Zamora, Museo Provincial de Zamora.
- MONTEAGUDO, L. (1952): “Torques castreños de alambres enrollados”, *Archivo Español de Arqueología*, 25 (86): 287-296 + Figs.
- PARGA, I. (1982): *Mapa xeolóxico do Macizo Hespérico*. Santiago de Compostela, Publicacións da Área de Xeoloxía e Minería do Seminario de Estudos Galegos.
- PEREA, A. (2003): “Los torques castreños en perspectiva”, *Brigantium*, 14: 139-149.

- PÉREZ OUTEIRIÑO, B. (1992): “Almacenamento da materia prima entre os ourives castrexos: lingotes planoconvexos”, en F. ACUÑA (Coord.), *Finis Terrae. Estudos en lembranza do Prof. Dr. Alberto Balil*, pp. 97-130. Santiago de Compostela, Servicio de Publicacións da Universidade de Santiago de Compostela.
- PRIETO, S. (1996): “Los torques castreños del Noroeste de la Península Ibérica”, *Complutum*, 7: 195-223.
- RADDATZ, K. (1969): *Die Schatzfunde der Iberischen Halbinsel*. Berlín, Walter de Gruyter & Co.
- REBOREDO, N. (2000): *La tecnología del oro en el primer milenio a. C. en Galicia: los torques*. Tese de doutoramento policopiada, depositada na Facultade de Xeografía e Historia da Universidade de Santiago de Compostela.
- REY, J. (1984): “Estudio y catalogación de castros de la provincia de La Coruña”, *Gallaecia*, 7/8: 59-147.
- VV. AA. (1967): *Estudio agrobiológico de la provincia de La Coruña*. Santiago de Compostela, Instituto de Investigaciones Geológicas, Edafológicas y Agrobiológicas de Galicia - C.S.I.C.
- VV. AA. (1987): *Historia*. A Coruña, Ed. Concello da Coruña – Servicio Municipal de Educación, Colección “Descubrir Coruña”, n.º 4.
- VV. AA. (2002): *Torques. Belleza y poder*. Madrid, Ed. Ministerio de Educación, Cultura y Deporte – Caja de Ahorros del Mediterráneo.



Decembro, 2004. A explotación agrícola de A Redonda, lugar onde apareceu o Tesouro de Xanceda, cos protagonistas do achado traballando as mesmas terras un cuarto de século despois.