



Lavadeiro público gratuito de Betanzos

JOSÉ MANUEL VÁZQUEZ MOSQUERA^{©*}

Se non se advirte, as imaxes son do autor

Sumario

Unha aproximación ó estudo dunha obra emblemática de Betanzos e de Galicia, o lavadeiro das Cascas, e a representación gráfica do seu estado orixinal, e da súa lamentable transformación no tempo.

Abstract

A study of an emblematic work of Betanzos, and of Galicia, the public wash-house of las Cascas, and a graphic representation of its original state, and of its lamentable transformation over the years.

A edificación do lavadeiro público de Betanzos representa a nova forma de expresión arquitectónica do momento no que foi construído, pero sobre todo, a súa complexidade, e a súa forma de implantase no medio, evocan a capacidade que ten a arquitectura para xerar relacións co entorno apoiándose no uso, integrándose e fundíndose ca natureza, e creando así un «lugar» a escala humana. É polo tanto digno de ser considerado unha «obra de Arte/Arquitectura».

Esta obra, coma moitas outras na época, xurdiu da vontade de dous filántropos de Betanzos, D. Juan e D. Jesús García Naveira, que para iniciar a súa construción o día 22 de Maio de 1901 presentaron unha instancia no Concello de Betanzos na que manifestaban: «que tienen proyectado construir por su cuenta en el campo de las Cascas un lavadero público con arreglo al plano que acompañan». O plano, que foi redactado polo enxeñeiro de camiños, portos e canles, D. Estanislao Pan y Pérez, non se conserva, e polo tato descoñecemos se a obra correspóndese con exactitude co proxectado. Non entanto, chegaron a nós fotografías da época da súa inauguración, que móstrannos o esplendor e a calidade que o edificio tivo naquel tempo. Dende aquelas, sucesivas intervencións, no edificio e no entorno, e parte de abandono foron transformando e deteriorando a súa imaxe.



*Croquis de un plano de Betanzos, datado entre 1902 e 1907
(Francisco Javier Martínez Santiso, AMB).*

* **José Manuel Vázquez Mosquera**, betanceiro é arquitecto e profesor na Escola Técnica Superior de Arquitectura da Coruña.



DÍA 17

A las diez de la mañana se celebrará la

ENTREGA OFICIAL DEL LAVADERO

de las Cascas, generosamente donado por los Sres. D. Juan y D. Jesús García Naveira al pueblo de Betanzos.

A esta interesante ceremonia concurrirá el Ilustre Ayuntamiento en corporación, las autoridades, representaciones de todas las clases sociales, las danzas gromiales, las músicas y las gaitas del país, saliendo la nutrida comitiva de la Casa Consistorial y llevando al frente al clero parroquial con cruz alzada para la

Bendición del Lavadero

de las Cascas, suntuoso edificio regalado por aquellos caritativos señores.

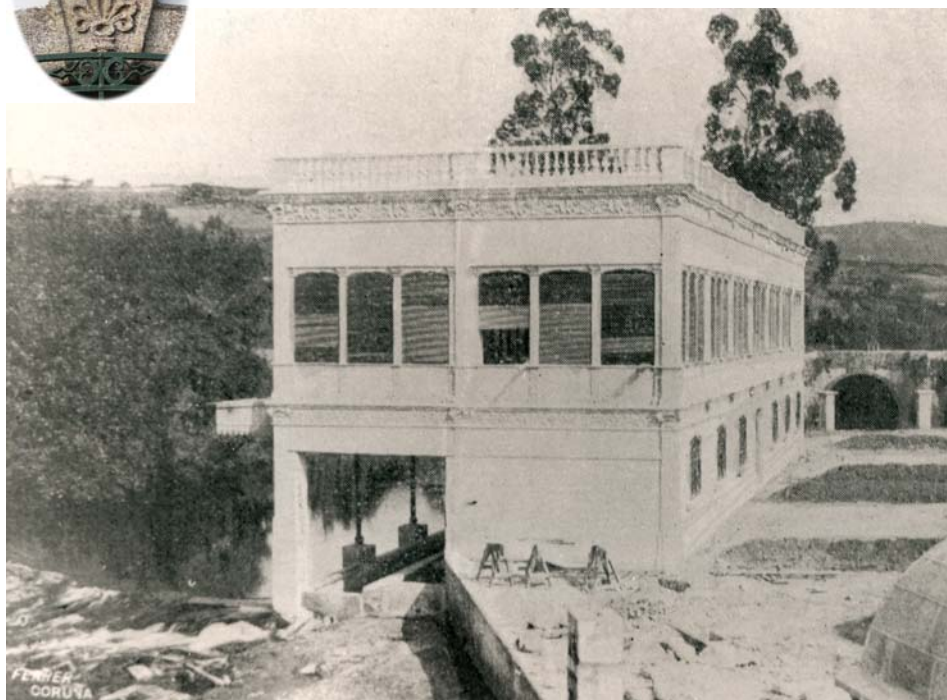
A las cinco de la tarde

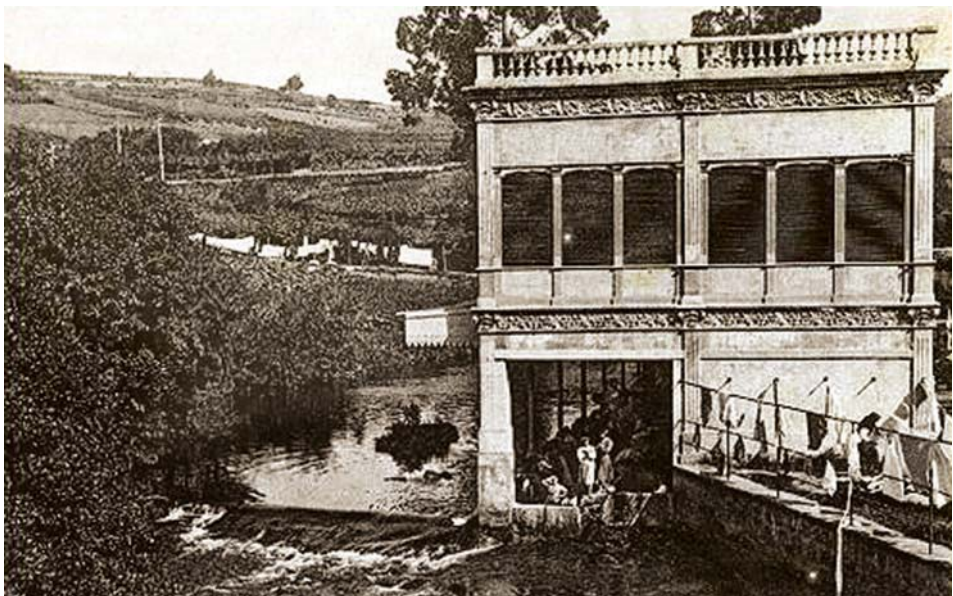
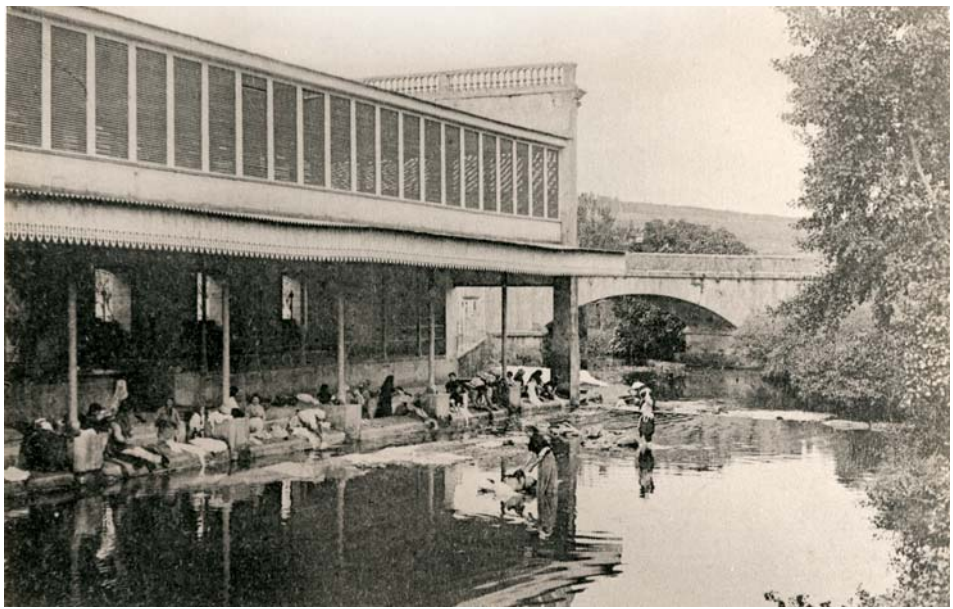
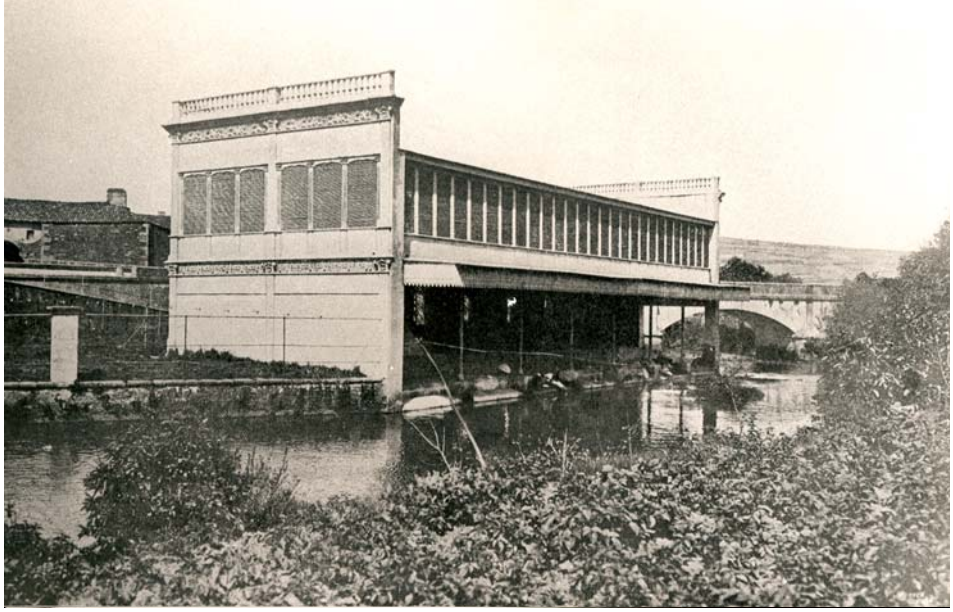
GRAN ROMERÍA POPULAR

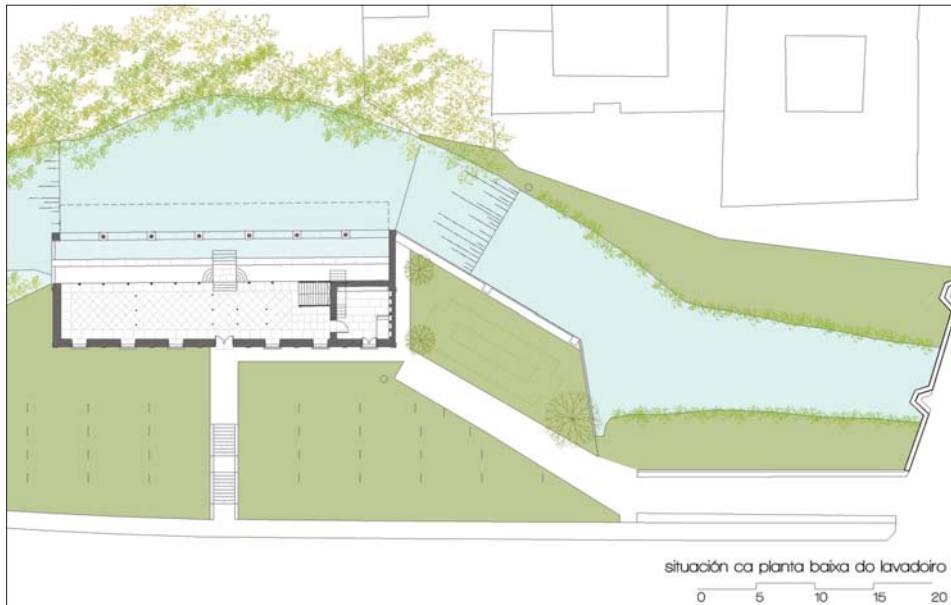
en la explanada del lavadero público y gratuito de las Cascas para solemnizar la inauguración del lujoso edificio que debemos a la munificencia de los Sres. de García Naveira.



Noticia da entrega oficial do Lavadeiro no Programa de Festas de San Roque de 1902 e diversos detalles e fotografías antigas con aspectos da construción e do seu funcionamento nas primeiras décadas do s. XX.







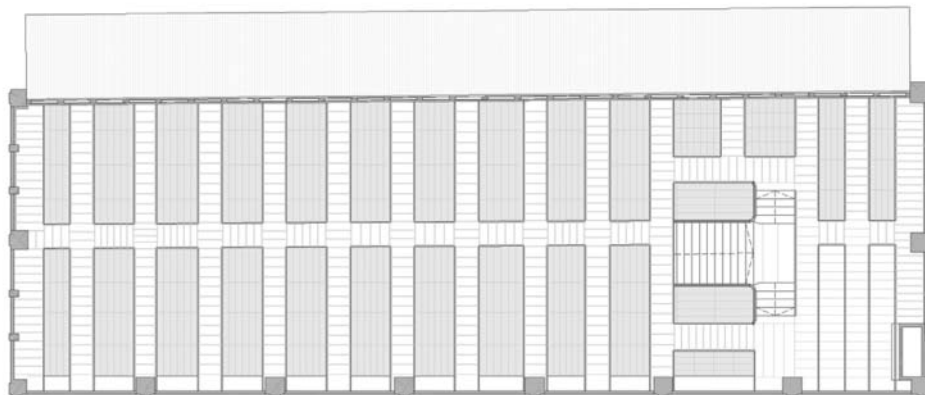
Situado na marxe esquerda do río Mendo, o edificio que alberga o lavadeiro é de aparencia moi sinxela, un paralelepípedo de 29,50 m. por 9,70 m. e 8,70 m. de alto, definido por tres caras pechadas conformadas coma fachadas urbanas, e a cuarta, aberta cara o río, que configuran un interior de gran calidade espacial, cun importante nivel de detalle na súa construción e unha clara comprensión do uso e do lugar no que se implanta.

Precisamente esa aparente sinxeleza, a solución funcional e espacial, á súa materialización e o uso a que ía destinado, representaron, no momento no que foi construído, un avance tecnolóxico, un reto intelectual e asemade unha posición ideolóxica.

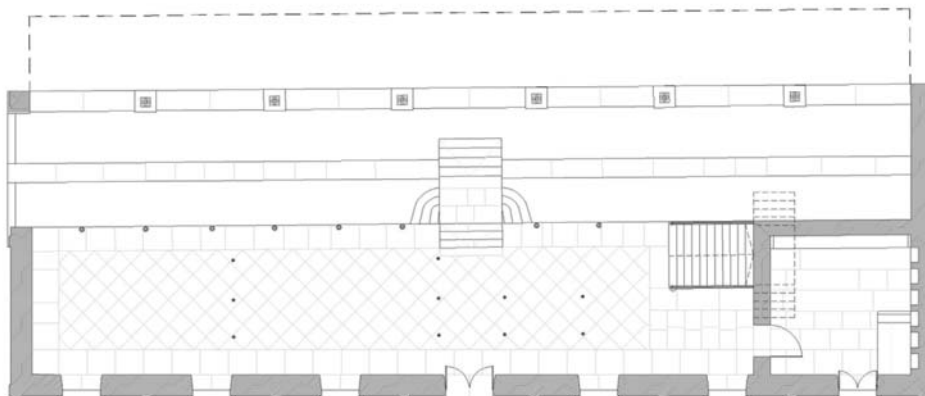
A organización funcional do edificio é clara e racional: a zona de lavado, aberta e en contacto co río, protexida da choiva cunha marquesiña, con dúas liñas paralelas de pilas a diferente cota, o que permite o seu uso segundo as mareas, e por 63 lavadeiras á vez; xunto a esta, pero diferenciada e pechada, unha sala de descanso e relación, onde quentarse, cociñar, comer, descansar e atender aos nenos, con cheminea e banzos de pedra; e por último, para a fase de secado, toda a planta alta, construída cun tramado de



PLANTAS EDIFICACIÓN



planta alta



planta baixa

0 1 2 3 4 5

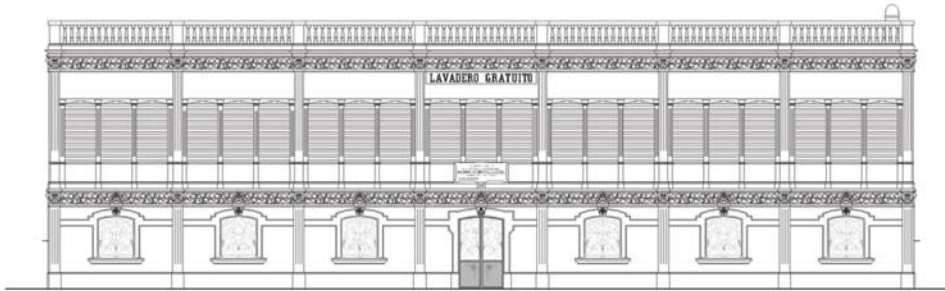
levantamiento s/ vázquez colatayud_arquitectos

pasarelas de madeira e pechada en todo o seu perímetro por lamas metálicas que permitían o paso do aire, e polo tanto unha ventilación continuada; o prado do entorno complementa a zona de secado e permite o clareo.

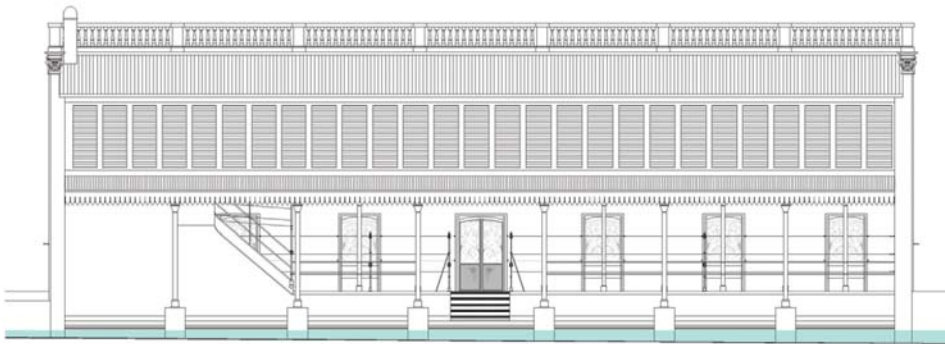
Tamén o dominio das correntes favorece o seu uso, ca manipulación do canle do río na súa beira ao situaren xirados os muros que acompañan á edificación respecto do curso natural, e ca construción no leito de dúas liñas de encoro, contrólase a circulación da auga na zona de lavado, e conséguese unha corrente que limpa e sana.

Esa atención ás mareas para determinar as cotas de situación do edificio, as liñas de lavado atendendo a estas e ás enchenzas do río, o coñecemento da dinámica dos fluídos (hai que ter en conta que este enxeñeiro, autor do proxecto, canalizou o río de Monelos, traballou no río Xallas, en Parga...) asemade o interese polas técnicas do lavado e polas condicións nas que realizaban o seu oficio, aportan o carácter científico que acompaña á funcionalidade desta obra arquitectónica

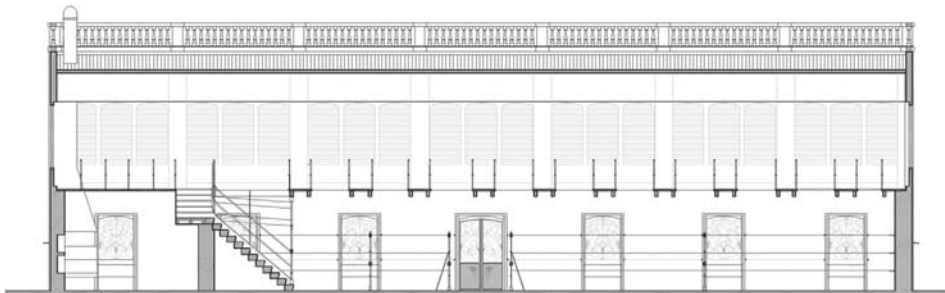
ALZADOS E SECCIÓN ORIXINAIS



alzado á cidade



alzado ao río



sección lonxitudinal

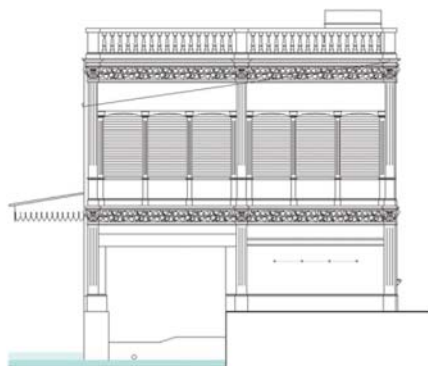
0 1 2 3 4 5

estado inicial
levantamiento s/ vázquez calatayud_arquitectos

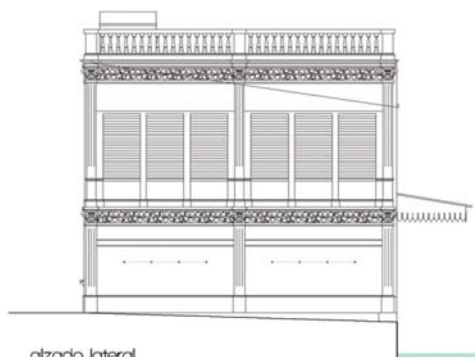
Supuxo por outra banda un avance tecnolóxico e unha nova forma de expresión arquitectónica, en tanto que incorporou as novas tecnoloxías que estaban a xurdir naquel intre ao mesmo tempo que recolleu o saber e a tradición das formas de construír e de usar os materiais de sempre.

O uso do ferro e o cemento xunto cos materiais tradicionais, pedra labrada, cachote, madeira,... e a elección destes para a confección de cada elemento, denotan unha sabedoría e dominio tanto do comportamento dos materiais coma dos oficios que lle corresponden. Xa a estrutura é mixta, con muros de carga de cachote, que asumen a función de peche e

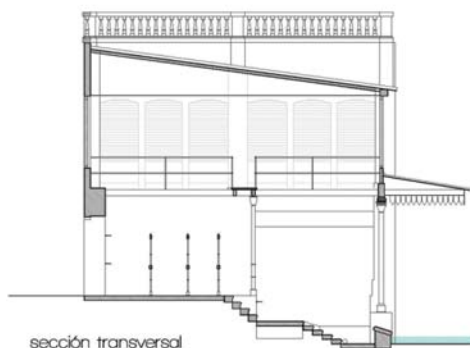
ALZADOS E SECCIÓN ORIXINAIS



alzado lateral



alzado lateral



sección transversal

0 1 2 3 4 5 estado inicial
levantamiento s/ vázquez calatayud_arquitectos

definición do espazo, pilares de ferro, que lle confíren unha amplitude e sensación de lixeireza no seu interior e cara o río, e madeira, para resolver vigas, tarimas e falsos teitos. O uso da pedra labrada resérvase para tódolos elementos en contacto co terreo e ca auga, coma o chan, basamentos, pilas de lavado, e a confección de ventás, porta, cheminea e banzos. O ferro, que presenta un deseño moi coidado, úsase tamén para as varandas, reixas e apoios dos fíos do tendido; a decoración dos muros exteriores, marcando pilastras e franxas decoradas á altura dos dous forxados (hoxe desaparecida a superior), e os balaustres da cuberta (tamén desaparecidos) elaboráronse con cemento. Este compendio de materiais e solucións converten o lavadeiro nunha obra complexa con moitas leccións das que aprender.

Todos estes elementos atópanse ademais traballados con delicadeza e trabados con oficio: moitos detalles son dignos de mención: o pilar de ferro que apoia nunha basa de pedra e abraza ás vigas de madeira; a escaleira, de trazado imperial, co seu tramo de arranque en pedra, e os dous tramos superiores en madeira; os detalles dos elementos de ferro, coma os capiteis dos pilares, as reixas, as varandas, ..., as franxas de decoración dos muros a base de cemento representando follas de vide; as lamas metálicas, que resoven a función de ventilar, e dan un aspecto lixeiro e novedoso á planta alta ...

O encaixe de todo isto, deu coma froito unha peza delicada, proporcionada, e cunha dignidade propia dun edificio público. Recolle ademais o gusto da época, entre o modernismo, que aporta o gusto pola decoración, un certo racionalismo na composición e neoclasicismo nalgúns detalles. Correntes que se estábanse a desenvolver no panorama galego, español e europeo.

DETALLE FACHADA ORIGINAL

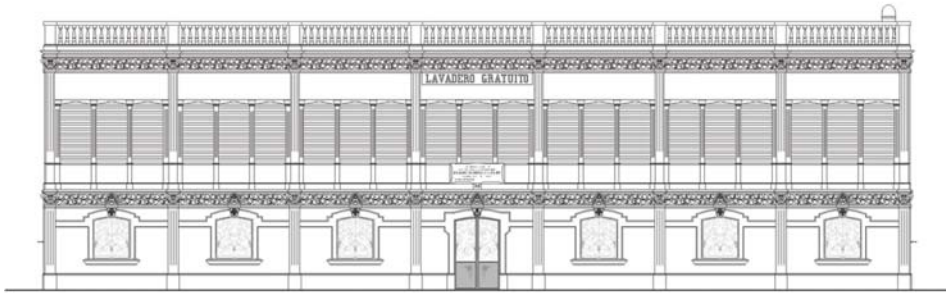


Supuxo asemade unha clara posición ideolóxica ao recoñecer e valorar unha actividade humilde coma a do lavado da roupa, institucionalizando, mediante unha construción digna dun edificio público, este nobre oficio.

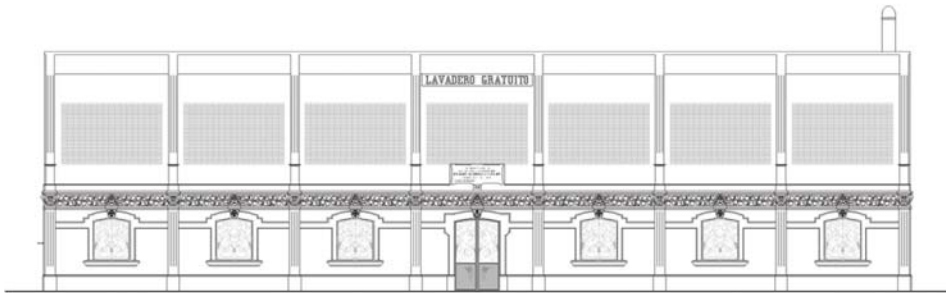
É unha obra que interpreta de xeito creativo e con espírito crítico un uso, resolvendo unha necesidade, que se materializa nunha edificación singular/ única, e que reflicte claramente os desexos e aspiracións da sociedade e do momento. Por iso engade ás demais calidades, unha fundamental, a calidade de EVOCAR, calidade que xungue o carácter xeral/universal co carácter local/memoria persoal.



TRANSFORMACIÓN SUFRIDA POLA EDIFICACIÓN_FACHADA PRINCIPAL



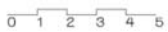
estado inicial 1902



primeira reforma

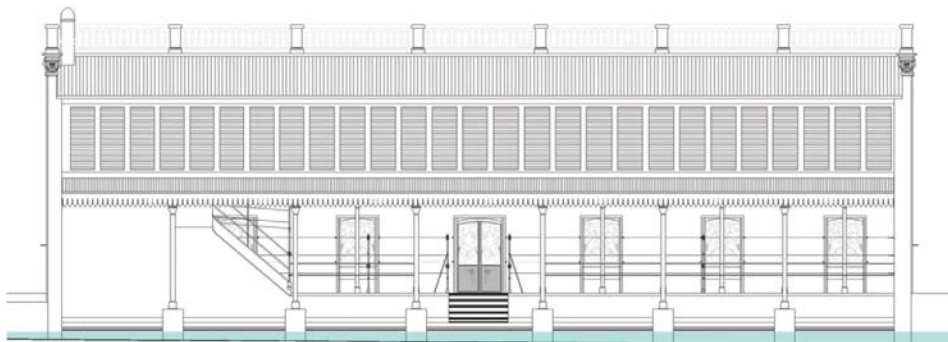


estado actual 2010

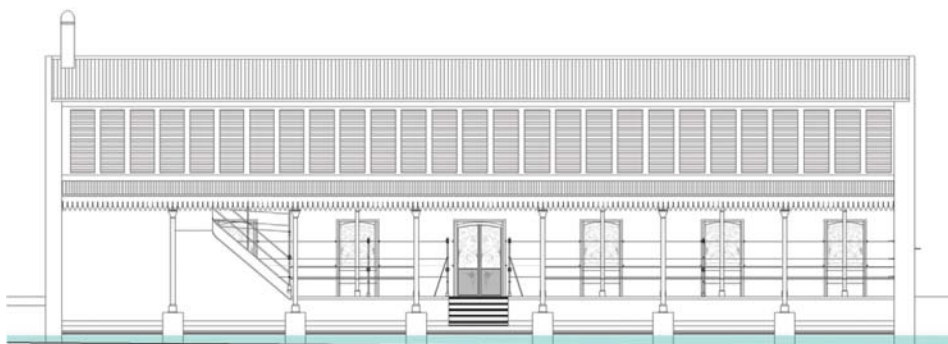


alzado a cidade
levantamiento s/ vázquez calatayud_arquitectos

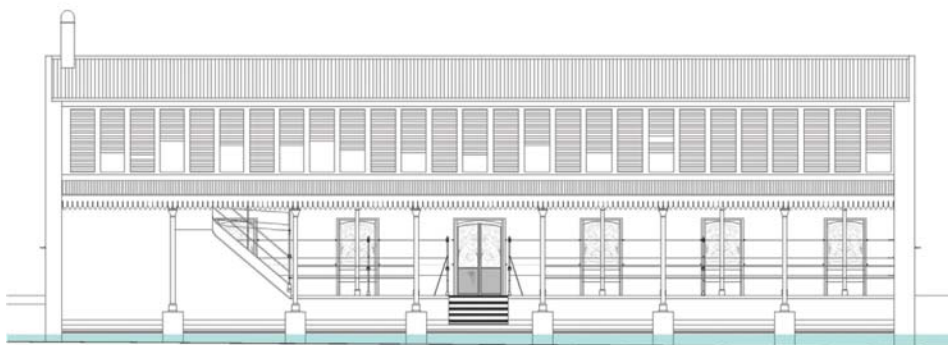
TRANSFORMACIÓN SUFRIDA POLA EDIFICACIÓN_FACHADA AO RÍO



estado inicial 1902



primeira reforma



estado actual 2010

0 1 2 3 4 5

alzado ao río
levantamiento s/ vázquez calatayud_arquitectos



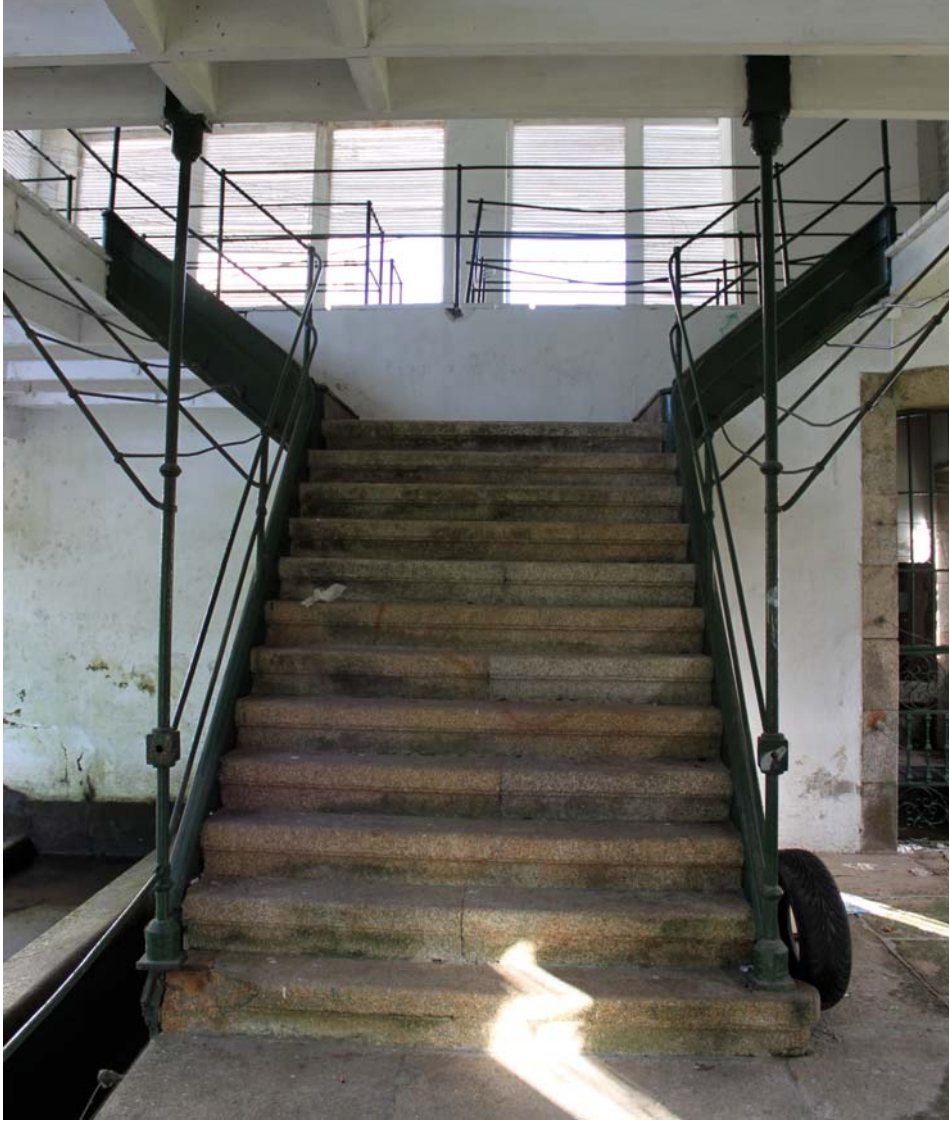
LAVADERO GRATUITO

Desafortunadamente, ao longo do tempo ten sido unha obra pouco valorada e agredida sen consideración, por acción ou omisión. As sucesivas transformacións e o actual abandono, foron degradando a súa nobre imaxe deica o seu estado actual. As actuacións na súa planta alta, ca modificación dos ocos, a substitución das lamas metálicas por ladrillo, a eliminación das decoracións, dos balaustres,..., a colocación de canleados e instalacións eléctricas, converteron esta parte nun aparente engadido, alleo o deseño do resto do edificio. Deste xeito quedou desvirtuada a súa unidade e parte da beleza orixinal, a o que cabe engadir a transformación do entorno que o deixa fora de escala e coma obxecto estraño no seu propio lugar. Só a súa relación co río e ca ponte medieval fai lembrar como puido ser este enclave noutros tempos.

Hoxe sería o momento de recoñecer este edificio coma a obra de arte que é, e dedicarlle a atención que merece, recuperar as partes perdidas, e o seu entorno no posible, e convertelo en xermolo dunha revisión do conxunto de arquitecturas xurdidas a carón do río.

Porque a pesares de todo, nesta obra recoñécese claramente como o pasado pódenos salvar do presente creando un robusto porvir.









Escudo de Argentina, esculpido nos dinteis das fiestras centrais da fachada. O mesmo que no Pasatempo, os García Naveira sempre renderon homenaxe de gratitude ó país que os fixo ricos.



TESTIMONIO DE GRATITUD
QUE LA CIUDAD DEDICA A SUS HIJOS
DON JUAN Y DON JESUS GARCIA NAVEIRA.
DONANTES DE ESTE EDIFICIO.
ACTA DE 27 DE MAYO DE 1901.